

EH HASSELBRING
meinBAUFACHZENTRUM

**WIR HABEN
IHR GANZES
HAUS AUF
LAGER.**

Beratung, Auswahl
und Service inklusive -
Ihr Baufachzentrum bietet
einfach mehr.



STADE BUXTHEUDE
Klarenstrecker Damm 12 Ostmoorweg 39-41
Tel. (0 41 41) 5 27-0 Tel. (0 41 61) 7 17-0
www.hasselbring.de - info@hasselbring.de

Bützflether Handball Blatt



Mit Ortschafts-Lokalteil

Sonnabend, 16.09.2017

Die Zeitschrift des Handball-Fördervereins

Nr. 3 / Jg. 20

Heimspiele in Bützfl.

Sonntag, 17.09.2017

11:45 männl. Jgd. E
mJE : VfL Friedenbeck
13:15 männl. Jgd. C Landesliga
mJLC : TuS Komet Arsten
15:00 männl. Jgd. A Landesliga
mJA : TSV Bremervörde
17:00 Verbandsliga Männer
1. Herren : TuRa Marienhafte
19:00 Regionsoberliga Männer
2. Herren : VfL Friedenbeck 4



Der Kreisel Obstmarschenweg/Deichstraße ist fertig, an der Bebauung wird sich in den nächsten Monaten einiges ändern. Das ehemalige Kaufhaus Köser wird abgerissen und an seiner Stelle soll bis Mitte 2019 eine Seniorenwohnanlage entstehen. Mehr auf Seite 6

Heimspiele in Drochtersen

Samstag, 16.09.2017

14:00 weibl. Jgd. D
wJD 1 : TuS Harsefeld1
15:30 weibl. Jgd. D
wJD 2 : VfL Friedenbeck 2
17:00 Regionsliga Frauen
3. Damen : TuS Harsefeld
19:00 Landeskategorie Frauen
2. Damen : TuS Komet Arsten2

weitere Heimspiele
in Drochtersen
siehe Seite4

Das volle Programm

Kaum hat die Handballsaison begonnen, sind wir auch schon mitten drin. 19 Heimspiele bietet die HSG BüDro ihren Fans an den nächsten beiden Wochenenden. Gespannt sind wir auf die Heimspiele unserer 1. Herren- und der 1. Damenmannschaft. Unsere Herren erzielten in ihren beiden Spielen gegen den Absteiger und gegen den Aufsteiger ein Unentschieden und auswärts eine Niederlage. Am Sonntag, den 17.09. um 17:00

Uhr ist mit Marienhafte ein Gegner zu Gast, der bisher noch keinen Punkt einfahren konnte. Eine Woche später kommt mit dem Team von Barnstorf/Diepholz eine Topmannschaft der Verbandsliga. Die 1. Damenmannschaft hat einen Saisonstart nach Maß hingelegt. In Bremervörde machte man es mit dem 24:25 noch spannend. Am vergangenen Wochenende gegen Bremerhaven zeigte die Mannschaft einen sehr beeindruckenden Tempohandball und entschied die Partie mit 30:23 für sich. Am 24. September um 17:00 Uhr stellt sich die SG Findorff vor. Auch wenn bei den Damenspielen Eintritt fällig ist, die Spiele unserer 1. Damenmannschaft sind einfach jeden Cent wert!

Das nächste Handball
Blatt erscheint am
30.09.2017



TECHNISCHE SYSTEME

Elektrotechnik

Energiekonzepte

Bautechnik

**Spitzenleistung
in Handwerk und Technik!**



LEISTUNG AUF DER GANZEN LINIE

www.ndb.de

**Werden Sie Ihr eigener
Stromversorger.**

Sonnige Aussichten für
Ihre Stromrechnung.

Mit dem **StadeSolarDach**
erhalten Sie eine Photo-
voltaikanlage, die genau
auf Ihre Bedürfnisse
zugeschnitten ist.

Fragen Sie uns.
Wir beraten Sie gern.



CWS

www.stadtwerke-stade.de

 **Stadtwerke Stade**
Ihr Energiebündel vor Ort

 **PHYSIOTHERAPIE**
Karsten Meyhöfer

Physiotherapeut - Krankengymnast
Obstmarschenweg 290 - 21683 Bützfleth
Telefon 04146 - 928770
www.physiotherapie-stade.de

Krankengymnastik
Hausbesuche
Fango & Massage

Rohne
Decoration

- Gardinen
- Polsterei
- Textile Bodenbeläge
- Sonnenschutz

Deichstraße 2 · 21683 Stade-Bützfleth
Telefon 04146 / 302 · www.rohne-decoration.de



www.medienzentrum-stade.de



Stark für Stade

Aluminium Oxid Stade GmbH
Postfach 2269 · 21662 Stade
www.aos-stade.de

AOS
aluminiumoxid

Ist das noch Politik oder ist das schon Show?

Ortsratssitzung mit unverhältnismäßig langer Tagesordnung

Am 30.08.2017 war es wieder einmal so weit. Interessierte Bürgerinnen und Bürger durften den von ihnen gewählten Ortsrat in öffentlicher Sitzung bei der Arbeit erleben. Die Tagesordnung umfasste 25 Punkte, es versprach, spannend zu werden. Das wurde es dann auch. Beginn 18:00 Uhr, Ende 21:12 Uhr. Was geschah in den 3 ¼ Stunden?

Zunächst wurde der Ortsrat davon in Kenntnis gesetzt, dass das SPD-Ortsratsmitglied Manuela Stern zwar bei der konstituierenden Sitzung zugegen war, dann aber auf den folgenden 8 Sitzungen (incl. der aktuellen) nicht mehr gesehen wurde. Schade eigentlich für diejenigen, die sie gewählt haben. Das Protokoll der letzten Sitzung wurde einstimmig beschlossen, der Sachstandsbericht zur geplanten Senioren-

wohnanlage war informativ (siehe dazu Bericht auf Seite 6 in diesem BHB).

Aber dann wurde es „ausführlich“: Herr Riepe von den KBS (Kommunale Betriebe Stade, ehemals Bauhof) erklärte anhand von Folien die Arbeitsweise seines Betriebes im Vergleich von früher, heute und morgen. Da war dann der Vortrag vom Ersten Stadtrat Dirk Kraska über die Gestaltung der beiden Kreisel wieder kompakter (das BHB wird dazu in der nächsten Ausgabe berichten).

Und nun legte die Politik richtig los. Acht Anträge, je zwei von CDU, SPD und vier von der FDP: Radwanderhütte im Bereich Kirchstraße (CDU) „einstimmig“; Antrag auf Kostenermittlung für Sanierung Sitzungs- und Gemeinschaftssaal im Dorfgemeinschaftshaus (CDU) „einstimmig“; Spen-

derboxen für Hundekot in der Ortschaft (SPD) „einstimmig“; Bau eines Basketballfeldes am Mühlenweg (FDP) Antrag zurückgezogen; Mittelstreifen für Flethweg und Flethstraße (FDP) kann laut Auskunft von Herrn Kraska von der FDP nicht beantragt werden; freies WLAN in der Ortschaft (FDP) Antrag wurde zurück gezogen. Dann gab es noch drei „Anträge“ der FDP zur Beantwortung von Fragen, nämlich zum Stand der Breitbandversorgung, zum Stand der Erweiterung Windpark Bützfleth sowie dazu, ob in der Götzdorfer Straße und in der Flethstraße Banner mit verkehrserläuternden Maßnahmen (LKW 30 km/h usw.) aufgehängt werden können. Gem. § 56 NKomVG können diese Anfragen bestenfalls zur eigenen Unterrichtung der Ortsratsmitglieder führen, nicht jedoch zu

einer öffentlichen Diskussion im Ortsrat. .

Einfacher mit dem Durchblick für die Zuhörer war es bei den von der Verwaltung vorgelegten Drucksachen: Berichterstattung durch den Ersten Stadtrat, Diskussion, Beschlussvorschlag, Abstimmung. Die fünf vorgelegten Drucksachen: Gestaltung der Kreisverkehrsflächen, Prioritätenliste Straßenerhaltung, Vertretung des Ortsrates im ASU, Kostenübernahme Grillplatz Abbenfleth sowie Kostenübernahme für die Ortsbücherei wurden „einstimmig“ beschlossen. Über einzelne Themen wird in der online-Ausgabe und im nächsten BHB berichtet.

Peter W. Schneidereit

Anm.: Die Anträge der Fraktionen werden in der online-Ausgabe des BHB im Wortlaut veröffentlicht.

Städtische Zuschussrichtlinie

Die in der online-Ausgabe des BHB No. 2 / 2017 abgedruckte Richtlinie der Hansestadt Stade für die Gewährung von Zuschüssen (Zuschussrichtlinie) - Drucksache 0143/2017 - war von der Tagesordnung der

letzten Ortsratssitzung gestrichen worden. Die Ortschaften hatten sich kurzfristig mit der Verwaltung darüber verständigt, dass diese Richtlinie nicht für die Ortschaften sondern nur in der „Kernstadt“ Stade ange-

wendet wird. Zuschussanträge in den Ortschaften können also wie bisher in einfacher, recht unbürokratischer Form bei der jeweiligen Ortschaft gestellt werden.

Peter W. Schneidereit

Stammtisch fällt aus

Der für Dienstag, den 19. September geplante Offene Stammtisch des „attraktiven Bützfleth“ fällt aus. Nächstes Treffen am 17. Oktober wie immer um 19:30 Uhr.

Der Bützflether Veranstaltungskalender im Handball Blatt

Datum	Uhrzeit	Veranstaltung	Veranstalter	Ort
23.09.	09:30	LandFrauenfrühstück	LandFrauen Kehdinger Moor	Hartlef's Gasthaus Moor
23.09.	14:00	Rollstuhlbasketballevent	DOW Stade/ TuSV	Sportzentrum Bützfleth
23.09.	18:00	Gospelkonzert	Kirchengemeinde St. Nicolai	St. Nicolai Kirche
28.09.	19:30	Abschlusschießen Kleinkaliber	Schützenverein Bützfleth	Schießstand „Kl. Helgoland“
01.10.	10:00	Plattdeutscher Erntedankgottesdienst	Kirchengemeinde St. Nicolai	St. Nicolai Kirche
01.10.	10:00 - 17:00	2nd US Ford Reunion	Marcus Hölting & Team/ Festungsverein	Festung Grauerort
02.10.		Kinderfreizeit (bis 06.10.)	Kirchengemeinde St. Nicolai	Basdahl Freizeitheim Eulenberg
13.10.	19:30	Laternenfest für Kinder	Schützenverein Bützfleth	Schützenhalle „Kl. Helgoland“
14.10.	14:30	Kinderdisco Ernteball	Löschgruppe Bützflethermoor	Hartlef's Gasthaus Moor
14.10.	20:00	Feuerwehr- und Ernteball	Löschgruppe Bützflethermoor	Hartlef's Gasthaus Moor



E WIESNER

EDEKA

... einfach gut einkaufen

Obstmarschenweg 297

21683 Bützfleth

Das Handball Blatt im Internet

Die Online-Ausgabe finden Sie unter

www.buetzflether-handball-blatt.jimdo.com

Heimspiele in Drochtersen

Samstag, 23.09.2017

13:30 weibl. Jgd. D
wJD 2 : VfL Horneburg
14:45 weibl. Jgd. E
wJE 2 : VfL Fredenbeck2
16:00 weibl. Jgd. C
wJC 2 : VfL Stade3
17:45 männl. Jgd. C
mJC 2 : Altenw./Otternd. 2
19:30 Verbandsliga Herren
1. Herren : HSG Barnst./Dieph.2

Sonntag, 24.09.2017

10:00 weibl. Jgd. D
wJD 1 : TuS Zeven
11:30 weibl. Jgd. C Oberliga
wJC 1 : MTV Eyendorf
13:15 weibl. Jgd. B Oberliga
wJB 1 : HSG Fuhlen-Hess. Ol
15:00 männl. Jgd. A Landesliga
mJA : SG Achim/Baden
17:00 Landesliga Frauen
1. Damen : SG Findorff

Fahr lieber mit...



Impressum

Bützflether Handball Blatt
Am Heidberg 4, 21682 Stade
Tel. (0 41 41) 98 26 06
Fax (0 41 41) 98 26 02
email: info@tusv-handball.de
www.hsg-bue-dro.de

Herausgeber:
Handball Förderverein e. V.

Verantwortlich f. Lokales:
Peter Schneiderit
Tel.: 04146 5272 * 0172 4292222
eMail peter.schneiderit@t-online.de

Verantwortlich f. Handball:
Karin Maldener
Tel.: 04141 982606

Layout:
Karin Maldener

Verteilung:
Peter Ryborz
Tel.: 04146 1245
eMail: Pryborz@web.de

Druck: HesseDruckGmbH, Stade
Auflage: 2.000

Tabellenführung

1. Damenmannschaft startet mit 4:0 Punkten in die Saison

Nach dem hart umkämpften Sieg gegen TSV Bremervörde, gewinnen wir auch unser erstes Heimspiel der neuen Saison mit 30:23 gegen den HG Bremerhaven und stehen an der Tabellenspitze. Leider mussten wir an diesem Tag auf Rebekka von Borstel und Katharina Jens verzichten, da sie beide aufgrund von Verletzungen ausfielen. Katha darf bereits in der kommenden Woche wieder ins Training starten, auf Rebekka werden wir leider die nächsten Wochen noch verzichten müssen. Das Spiel fing mit einigen Startschwierigkeiten an, sodass es anfangs eine ausgeglichene Partie war. Wie auch gegen Bremervörde mussten wir erstmal ins Spiel finden. Bis zum 9:9 in der zwanzigsten Minute teilten wir uns mit der Gastmannschaft immer wieder die Führung, da wir nicht jede Tor Gelegenheit für uns nutzen konnten. Dafür kam die Abwehr immer besser mit den gegnerischen Angreiferinnen zurecht. Ab da an drehten wir das Spiel zu unseren Gunsten! Durch ein schnelles Spiel über die 1. und 2. Welle konnten wir uns einen 4-Tore-Vorsprung zur Halbzeit (16:12) erarbeiten. In der zweiten Halbzeit machte uns Bremerhaven nochmal das Leben schwer mit einer guten offensiven Abwehr, die kurzzeitig zu Verunsicherung und vielen technischen Fehlern

führte. Bremerhaven kam dadurch in der 43. Spielminuten bis auf drei Tore wieder heran. Erst in den letzten 5 Minuten des Spiels gelang es uns wieder unsere Führung deutlich auszubauen dank Maertha Laut, die nochmal richtig Gas gab und 4 ihrer 5 Tore warf sowie Lena Poppe, die kurz vor Schluss für einen 7m eingewechselt wurde und diesen hielt. Dank einer starken Mannschaftsleistung, bei der sich JEDE Feldspielerin in die Torschützenliste eintragen konnte gewinnen wir verdient mit 30:23. Ein Wermutstropfen hatten wir jedoch noch zu beklagen - Chantal Laskowski hat sich erneut einen Muskelfaserriss im Oberschenkel zugezogen und wird auch die nächsten Wochen ausfallen. Insgesamt war Trainerin Grit Herling zufrieden mit der Leistung unserer Mannschaft. Man merkt zwar immer noch, dass das Zusammenspiel noch nicht immer zu 100% klappt und wir noch an unserer Chancenauswertung und an der Abwehr weiter arbeiten müssen,

doch auch das werden wir in den nächsten Trainingseinheiten und Spielen hinbekommen! Wir konnten zeigen, dass wir wieder tollen und attraktiven Tempohandball spielen können! Der Kampfgeist stimmt und die Lust am GEWINNEN ist wieder da!

Unser nächstes Spiel bestreiten wir am 17. September auswärts beim TV Oyten. Natürlich wollen wir erneut zwei Punkte holen. Das nächste Heimspiel ist am Sonntag, den 24. September um 17:00 Uhr in Drochtersen. Wir hoffen dort auf eure Unterstützung!

Spiel TSV Bremervörde:
Sarah von Holt-Deters (Tor), Iska von Holten (Tor), Kristin Höller (7), Paula Rusch (5), Büsra Ersoy (3), Anne Rusch (3), Lena von der Reith (3), Julia von der Reith (2), Rebekka von Borstel (1), Maertha Laut (1), Nina Haack, Katharina Jens, Madlen Gooßen, Josephine Suhr
Spiel HG Bremerhaven:
Sarah von Holt-Deters (Tor), Iska von Holten (Tor), Lena Poppe (Tor), Maertha Laut (5), Kristin Höller (5), Lena von der Reith (3), Julia von der Reith (3), Madlen Gooßen (3), Paula Rusch (3), Vivien Martens (2), Anne Rusch (2), Büsra Ersoy (2), Josephine Suhr(1), Chantal Laskowski (1)

Da ist noch Luft nach oben

Die beiden ersten Spiele bestritt unsere 1. Herren gegen unbekannte Mannschaften. Zu Hause gegen den Aufsteiger Sulingen fehlten sowohl in Angriff als auch in der Abwehr der Feinschliff. Die Gäste nutzten jeden Fehler, vor allem im Mittelblock. Neben der fehlenden Abstimmung kamen noch einfache Wurf Fehler hinzu. Die 2-Tore Gästeführung kurz vor Spielende konnte aber noch zum 24:24 egalisiert werden. Es war ein typisches, sehr holpriges „1. Spiel der Saison“. Im 2. Saisonspiel ging es zum Oberligaabsteiger Hatten/Sandkrug. Unsere Mannschaft holte

ein alt bekanntes Problem ein, Personalengpass. Nur 8 Feldspieler und ein Torwart standen auf dem Spielberichtsbogen. Trotzdem konnte die Partie lange offen gehalten werden. Trainer Max Bock war mit der Einstellung seiner Spieler zufrieden. Leider klappte es mit der Wurf ausbeute nicht so gut. Zwei von 7 Strafwürfen wurden nicht verwandelt. Und weil das Spiel bei den begrenzten Wechselmöglichkeiten viel Kraft kostete, mangelte es mit zunehmender Spieldauer auch mit der Wurfgenauigkeit. Das 26:20 war eine insgesamt zu deutlich ausgefallene Niederlage.

www.bilzhouse.de

Egmont Bilzhouse jr.
Rechtsanwalt und Notar
Fachanwalt für Arbeitsrecht
Fachanwalt für Verkehrsrecht
Mediator

Andreas Kuehn
Rechtsanwalt

Michael Gosch
Rechtsanwalt (bis 31.10.2014)

Katrin Marei Rohde
Rechtsanwältin

Claudia Baumgarten
Rechtsanwältin
Fachanwältin für Familienrecht

Holzst
21682 S

Tel.: 04141/2181 u. 3
Fax.: 04141/47
rechtsanwaelte@bilzhau:

 **bestattungen meyer**

Familie Peter Frank

Tag und Nacht erreichbar – Telefon: 04146/ 209

Obstmarschenweg 263, 21683 Stade-Bützfleth
www.bestattungen-meyer-stade.de

Traumstart für die Zweite

2. Herren deklassiert Schiffdorf mit 31:11

Die Partie begann hektisch und zunächst torlos bis Malte Ehlers mit 3 Treffern in Folge ein Einsehen hatte. Trotzdem nahm beim 3:3 nach 10 Minuten Trainer Marek Suszka eine Auszeit. Unsere Herren gingen danach erstmals in Führung, und bauten sie dann kontinuierlich aus. Grundstein der Steigerung war eine stabile Abwehr, angeführt von Timo Woller im Mittelblock. Im Zusammenspiel mit dem hervorragend aufgelegtem Torhüter Birger Behrens brachten sie den Angriff der Gäste regelmäßig zur Verzweiflung. Das 10:6 zur Pause macht die gute Deckung deutlich. Für Halbzeit 2 hieß es also, weiter stark in der Abwehr sein und sich im Angriff steigern. Der frisch eingewechselte Max Reusser setzte das perfekt um. Leider musste er nach 4 Toren verletzungsbedingt wieder auf der Bank Platz nehmen. Die Partie nahm Tempo auf und unsere Mannschaft lieferte nun auch im Spiel nach vorn eine

sehenswerte Leistung ab. Nutznießer war immer wieder Mike Pye, der in die sich öffnenden Lücken stieß und den Ball sicher versenkte. Tim Bochers zeichnete sich auf dem linken Flügel durch starke Einzelaktionen mit spektakulären Drehern und präzisen Würfen aus. Schiffdorf war abgemeldet. Bis zur 43. Minute hatte sich unsere Zweite auf 20:7 abgesetzt. Da war das Spiel zwar eigentlich gelaufen, die Zweite stellte aber nicht auf Sparbetrieb um. So fiel der Endstand von 31:11 also keinesfalls unverdient oder zu hoch aus und die 2. Herren konnten diesen Sieg mit einem guten Gefühl feiern. Die Mannschaft fiebert nun dem Derby am 17. 09. um 19:00 Uhr im Bützflether Sportzentrum gegen Fredenbeck 4 entgegen.

Es spielten: Dirk von Reith, Sebastian Kretschmer, Maximilian Pahl (3), Robin Schier (3), Henrik Mau (1), Jan Radebach, Max Reusser (4), Timo Woller, Malte Ehlers (7), Peer Lasse Schmidt (1), Tim Borchers (6), Mike Pye (6), Birger Behrens,



**wünscht
den Handballern aus
Bützfleth und
Drochtersen
viel Spaß
und Erfolg!**



**EAB Elektro
Anlagen Bau GmbH**
Anlagentechnik
in Perfektion

Flethstraße 29
21683 Stade - Bützfleth
 Fon: 0 41 46 - 90 88 - 0
 Fax: 0 41 46 - 90 88 - 50
 eab@eab-stade.de
 www.eab-stade.de

Firmengruppe EAB-Stade

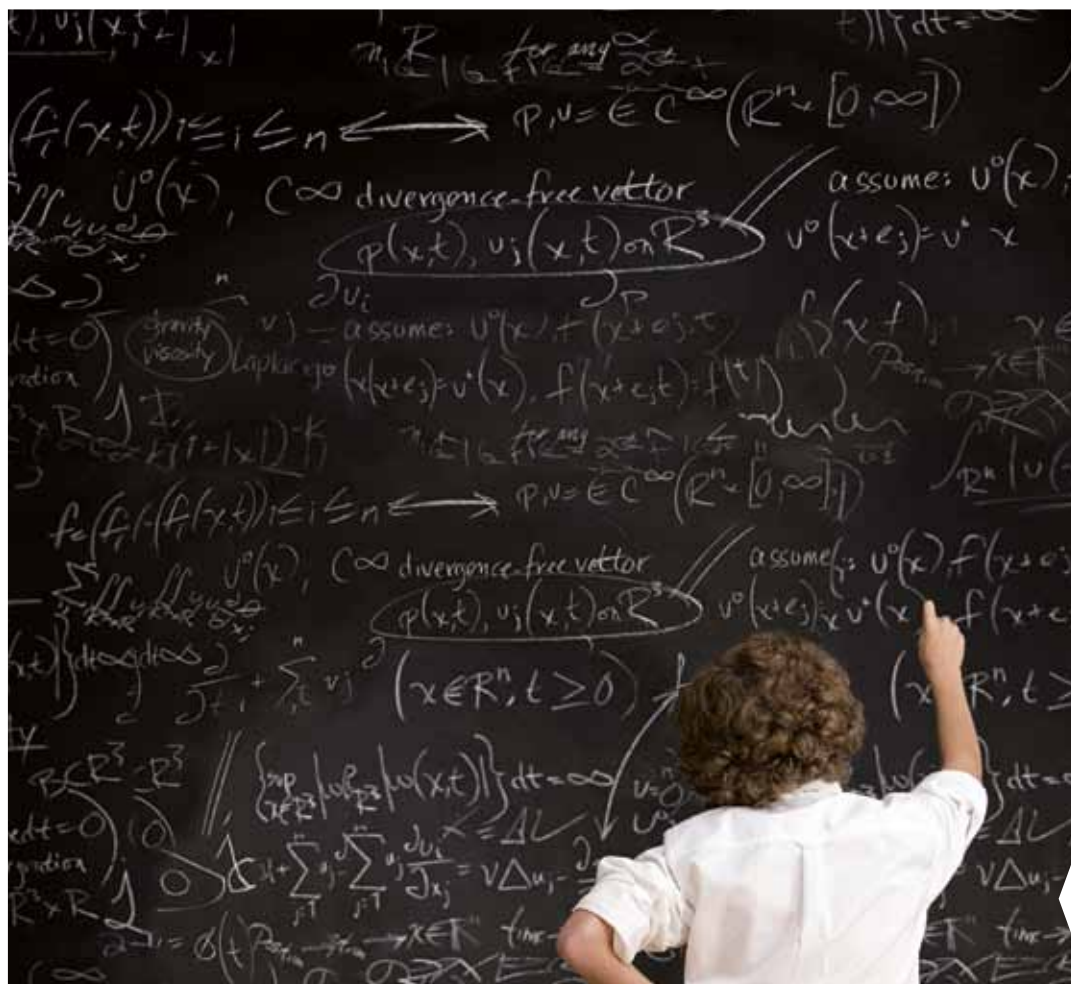
- > EAB Elektro-Anlagen GmbH
- > EAB Automation GmbH
- > EAB Service GmbH
- > EAB Energiekonzepte GmbH
- > EAB Verwaltungs GmbH

Werner Schneider KG

Flethweg 51, 21683 Stade-Bützfleth
 Tel. 04146/303 - Fax 04146/341
 e-mail: werner-schneider-kg@t-online.de

Elektro-Fachbetrieb

Elektroinstallation - Kundendienst - Haushaltsgeräte



Wir stehen für Antworten.
 Und wir denken die Dinge zu Ende.
 Wir verbinden die Elemente.
 Und wir liefern Ergebnisse.
 Wir stehen für Chemie.
 Wir stehen für Wissenschaft.
 Wir denken, träumen und handeln.
 Wir stehen für Lösungen.
 Und wir sind davon überzeugt,
 dass Mensch und Wissenschaft
 zusammen alles lösen können.

Solutionism. The new optimism.™



Integrations-sportfest

Die Organisatorinnen Silke Meyer und Ulla Bunge bangen um ihr 47. Integrations-sportfest. Eine einjährige Vorbereitungszeit und dann diese Wettervorher-



sage, die nicht schlechter hätte sein können! Während der morgendlichen Aufbauarbeiten regnete es in Strömen. Alle ermutigten die beiden: „Zum Integrations-sportfest ist es immer schön!“ und tatsächlich gab es am Nachmittag eine 2 ½ stündige Regenpause. Die Beteiligung war viel besser als erwartet. Jede(r) Sportler/in erhielt im sportlichen Vergleich beim Laufen, Weitsprung und Schlagballwurf eine Urkunde sowie eine Goldmedaille als Belohnung.

Es gab traditionell Fahrten mit der Feuerwehr, Polizei und der Kutsche. Der zahnärztliche Dienst des LK Stade war wieder sehr zufrieden, so viele Kinder und Jugendliche zu erreichen. Klinikclown Zappalotta sorgte für Spaß und begeisterte mit

riesigen Seifenblasen. Unter dem Motto „Huhu, UHU!!“ zauberten Falkner Hiljo Ulbrich und seine Frau mit den Therapie-Uhus allen Gästen ein Lächeln ins Gesicht. Diese durften

sogar gestreichelt werden. Als gegen 17 Uhr der Regen einsetzte, wurden die Auftritte der Tanzperlen und der Showturngruppe Sweet Sixteen kurzerhand in die Sporthalle verlegt. Vor einer vollen Tribüne gab es sogar eine Zugabe von den Tanzperlen und die Sweet Sixteen erfreuten wie immer alle Zuschauer mit ihrer wunder-vollen Aufführung.

Für das leibliche Wohl gab es traditionell frisch gebackene Waffeln, Bratwurst und Kuchen, der so lecker war, dass er restlos ausverkauft war.

Silke und Ulla bedanken sich bei dem großen Helferteam, ohne das es nicht möglich wäre solch ein Sportfest auszurichten. Jeder einzelne zählt und sie sagen von Herzen Danke!

Bericht: Peter Schneiderei

Freie Plätze beim Festungsfrühstück

Bedingt durch die Rücknahme von Anmeldungen zum Festungsfrühstück in der Cafeteria der Festung Grauerort am Sonntag, dem 24. September,

ab 10:00 Uhr, sind noch ein paar Plätze frei geworden. Anmeldung bitte bei Ute Schneider, Tel. 04146 303 oder unter uteschneider2510@gmail.com.

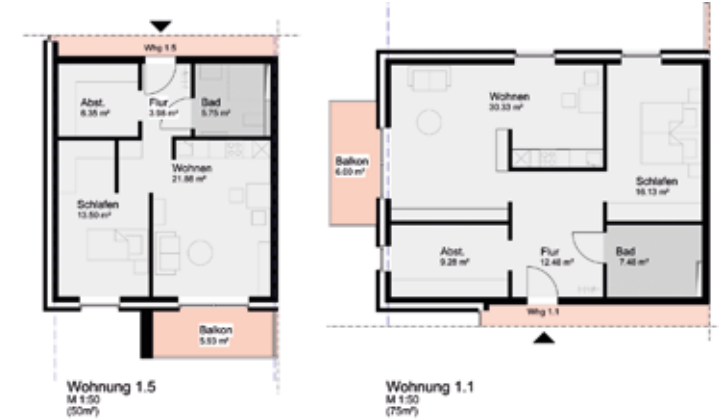
„Faltenfrei bis 103“

Es geht nicht um die Vermarktung von Faltencremes oder einen Reim-Wettbewerb. Beim LandFrauenfrühstück am Samstag, den 23. September um 09:30 Uhr in Hartlef's Gasthof gibt es neben gutem

Essen einen Vortrag über die Kunst, fröhlich älter zu werden. Incl. Cocktailempfang kostet das Vergnügen 14 Euro. Eine Anmeldung bei Ina Plath (Tel. 5293) ganz schnell bis zum 16. 09. abgeben.

Seniorenwohnanlage

Zielplanung: Eröffnung am 01. August 2019



So wie auf den oben stehenden Zeichnungen sollen die beiden Wohnungstypen der im Bützflether Ortszentrum am Kreisel an der Deichstraße geplanten Seniorenwohnanlage aussehen. Erster Stadtrat Dirk Kraska sowie Architekt Holger Cassau und die Leiterin der Stader Betreuungsdienste, Astrid Eggert, stellten den aktuellen Planungsstand in der letzten Ortsrats-sitzung vor. Zunächst, so Dirk Kraska, muss der alte Gebäudekomplex abgerissen werden. Das hat sich aber verzögert, weil die Räumung erst per Gerichtsvollzieher möglich wurde. Und auch, weil die Stadt Stade noch auf den Bescheid des Landes wegen der zugesagten zusätzlichen Sanierungsmittel (insgesamt € 900.00, Anteil der die Stadt € 300.000) wartet. Diese Mittel werden zum Teil für die Gesamtfinanzierung benötigt.

Architekt Cassau und Frau Eggert stellten dann Details vor. Die Bützflether Seniorenwohnanlage wird 18 Wohnungen bieten, davon 4 mit ca. 80 m² Wohnfläche (2 Personen), die restlichen mit ca. 57 m² (1 Person). Zusätzlich wird es Gemeinschaftsräume geben, die sowohl für private Feiern der Mieter als auch von Bützflether Vereinen genutzt werden kön-

nen. Erforderliche Hilfsangebote für Senioren (z.B. Pflege, Notteléfono o.ä.) sind allerdings im Mietpreis nicht enthalten, diese werden komplett von den Stader Betreuungsdiensten angeboten.

Im Erdgeschoß stehen ca. 550 m² Gewerbeflächen zur Verfügung, die an zur Anlage „passende“ Mieter vergeben werden sollen. Im Außenbereich wird es 43 Stellplätze geben. Die Öffentliche Ausschreibung des Bauvorhabens soll Anfang Januar 2018 erfolgen. Die Verwaltung rechnet damit, dass nach 6 Wochen Angebote vorliegen. Erst wenn diese Zahlen vorliegen, kann eine konkrete Aussage über die Miethöhe gesagt werden.

Auf jeden Fall, so Frau Eggert, wird ein Teil der Wohnungen im Rahmen des Sozialen Wohnungsbaus zu günstigen Konditionen vermietet. Insgesamt solle die Bewirtschaftung der Einrichtung durch die Stader Betreuungsdienste am Jahresende stets eine „Schwarze Null“ vorweisen. Bewerber können sich Senioren mit Rentenbescheid bzw. für die Sozialwohnungen mit „B-Schein“ bei Ortsbürgermeister Sönke Hartlef oder bei Frau Eggert (04141 2076).

Peter W. Schneiderei

QUALITÄT FÜHRT ZUM ERFOLG

Matthäi Bauunternehmen
GmbH & Co. KG
Gnarrenburger Str. 195

27432 Bremervörde
Fon +49 4761 999-0
bremervoerde@matthaei.de

M
MATTHÄI
www.matthaei.de



Bützfleth-Fahrradrallye



Tatendurstig und überaus gut gelaunt, starteten am Sonntag bei bestem Fahrradwetter 50 Teilnehmer in 7 Gruppen zur „Bützfleth-Rallye“, die uns in diesem Jahr ins Moor führte. Die Herausforderung lag nicht nur in der richtigen Wegfindung. Auf der Strecke mussten, knifflige, lustige und/oder sportliche Aufgaben bewältigt werden. Die einzelnen Stationen entlang der abwechslungsreichen Strecke wurden

durch engagierte Bürger betreut, denen der Spaß an der Sache deutliche anzusehen war. Dafür ein großes Danke Denn auch deshalb äußerten sich die Radler lobend, bedankten sich für den schönen Nachmittag und kündigten ihre Teilnahme für das nächste Jahr an. Dank auch an die Freiwillige Feuerwehr Bützfleth, die wieder ihre Halle für Start, Ziel und den gemütlichen Ausklang der Rallye zur Verfügung gestellt hatte.



FLEISCHER-FACHGESCHÄFT

Party-Service 

Gallant 

– Kalte & warme Platten
– Unsere Spezialität:
– Spanferkel ab 10 Personen
– Fleisch- & Wurstspezialitäten

Obstmarschenweg 316 · 21683 Stade-Bützfleth
Tel. 04146 5479 · Fax 04146 5560
fleischer-gallant@t-online.de
www.fleischer-gallant.de



Dow Stade Produktions GmbH & Co. OHG

Seit über 40 Jahren stellt Dow in Stade Produkte her, die wir in unserem täglichen Leben wiederfinden. In unseren Produktionsanlagen bilden wir kontinuierlich junge Erwachsene in zukunftsorientierten Berufen aus.

Für 2018 suchen wir Auszubildende als

Chemikant/-in

Chemielaborant/-in

Industriemechaniker/-in

Elektroniker/-in für Betriebstechnik

Elektroniker/-in für Automatisierungstechnik



Du bist engagiert, begeisterst Dich für technische Fragestellungen und möchtest bei uns Schritt für Schritt Verantwortung übernehmen?

Dann bist Du bei Dow genau richtig!

Bewirb Dich bis zum 30.09.2017 für Deinen Wunsch-Ausbildungsplatz. Weitere Informationen findest Du online unter www.dow.de

Dow Stade Produktions GmbH & Co. OHG, Ausbildungsabteilung,
Bützflether Sand, 21683 Stade, Telefon 04146 912956,
bewerbung-nordregion@dow.com.





LINDEMANN
WIR BAUEN ZUKUNFT

Individuelle Wunschfenster und Türen aus dem Hause LINDEMANN. Wir liefern und montieren für Sie.

Darüber hinaus bieten wir:

- Sonnenschutz
- Carports, Balkone, Treppen
- Rollläden und Rolltore
- Vordächer, Geländer
- Einbruchschutz
- Energieberatung



LINDEMANN BauErlebnisHaus | www.bauen-erleben.de | Klarenstrecker Damm 16
21684 Stade | **Telefon** 04141 526-300 | **Qualität seit mehr als 100 Jahren:** Hochbau
Einfamilienhausbau | Metallbau | Fenster und Türen | Immobilien und Grundstücke
Projektentwicklung

Sporthaus Rolf
Ihrn. Thomas Rolf
www.intersport-rolff.de
2 mal für Sie in Stade
Hökerstr. 42 und Drosselstieg 77

INTERSPORT

Rolf

**KOMPETENT
SCHNELL
ZUVERLÄSSIG**

Euer Teamsportpartner vor Ort !

Aus Liebe zum Sport



CTI
GmbH

Ingenieurbüro für
technische Fachplanung &
Arbeitsschutzkoordination

www.co-cti.com

Service-Disziplinen

- > SiGeKo & Bauleiter
- > Sicherheitsingenieure & FASi
- > QM / 9001 & SCC Auditoren
- > Projekt Ingenieure & Claim Manager
- > Inspektoren & Konstrukteure

Büro Nord in Stade:

☎ 0 41 41 / 79 76 773

✉ office.stade@co-cti.com



**Pause
ist einfach.**



spk-sal.de

Wenn man in aktiven Zeiten sein Bestes gibt. Damit Sie auch bei Ihren Finanzen das größte Potenzial ausschöpfen, unterstützen wir Sie.

Sprechen Sie uns einfach an.

**Sparkasse
Stade-Altes Land**

Ortsratssitzung 30.08.2017
CDU-Fraktion

30.08.2017

Abstimmungsverhalten in der Ortsratssitzung am 30.08.2017

Drucksache 0204/2017 Umgetsaltung OMW / Kreisel	einstimmig
CDU Radwanderhütte	einstimmig
CDU Kostenermittlung San. DGH	einstimmig
SPD Spendenboxen Hundekot	einstimmig
FDP Basketbapp	zurückgezogen
FDP Grünabfälle	1 Gegen, 1 Enth. = angenommen
FDP Breitband	Antwort von Verwaltung an FDP
FDP WLAN	zurückgezogen
FDP Windpark	abgelehnt
FDP Mittelstreifen	Antwort von Verwaltung an FDP
FDP Straßenbanner usw	abgelehnt
Drucksache 02137/2017 Prioritätenliste	einstimmig
Drucksch 0206/2017	Entsendung in ASU 4 Enthaltungen = einstimmig
Drucksache 0201/2017 Grillplatz Abbenfleth	einstimmig
Ohne Vorlage: Zuschuss Ortschaftsbücherei € 7.300	einstimmig

Peter W. Schneiderei
Verantwortlich für Lokales im
BHB Bützflether Handballblatt
04146 5272 * 0172 4292222

Anträge der Fraktionen und Drucksachen der Verwaltung auf den folgenden Extraseiten

Ortsratssitzung 30.08.2017
CDU-Fraktion

30.08.2017

CDU-Fraktion
Ortsrat Bützfleth
Hartmut Borchers

Bützfleth, 14. August 2017

Antrag der CDU-Fraktion zur Aufstellung einer Radwanderhütte im Bereich der Kirchstraße

Die Stadtverwaltung wird aufgefordert, die Installation einer Radwanderhütte (siehe Bild) inkl. Bepflasterung, Mülleimer und Fahrradständer im Bereich der Kirchstraße zu beplanen (zeichnerische Darstellung) und die Kosten dafür bis zur nächsten Ortsratssitzung zu ermitteln.

An der Radwanderhütte soll zur besseren Orientierung der Radfahrer ein passender Abschnitt des Elberadweges auf einer wettergeschützten Karte dargestellt werden. Neben der Karte soll Platz für die Werbung örtlicher Betriebe (wie z.B. Bäckerei Holst) verbleiben.

Begründung:

Im Zuge der Ortskernsanierung sind die Bauarbeiten um den Kreisel Kirch- und Deichstraße weitgehend abgeschlossen. Die Attraktivität und Befahrbarkeit des Ortskernes mit dem Fahrrad hat dabei erkennbar gewonnen.

Da diese Strecke Bestandteil des beliebten Elberadweges ist und von vielen Radfahrern befahren wird, soll innerhalb der Ortschaft und in der Nähe örtlicher Einzelhandelsbetriebe, die Möglichkeit zum Verweilen gegeben werden.

Als Aufstellort ist an die rechte Seite der Kirchstraße, von der Einfahrt des Kreisels her gesehen, gedacht. Zugang und Grundfläche sollen mit Pflastersteinen ausgelegt werden.



Ortsratssitzung 30.08.2017
FDP-Fraktion

30.08.2017

FDP-Fraktion

im Ortsrat Bützfleth

- Die Vorsitzende –

Die Vorsitzende
Hilke Ehlers
Holunderweg 8
21683 Stade
04146 92 88 66
h.ehlers@fdp-kreis-stade.de

Bützfleth, den 15. August 2017

Antrag zur Sitzung des Ortsrates Bützfleth am 30.8.2017

Sehr geehrter Herr Ortsbürgermeister Hartlef,

die FDP-Fraktion im Ortsrat Bützfleth beantragt:

Der Ortsrat beschließt, am 25. November 2017 in der Zeit von 8 Uhr bis 12 Uhr Grünabfall zentral auf dem Parkplatz vor dem Freibad in Bützfleth zu sammeln und die Kosten der KBS gemäß Angebot vom 15.8.2017 und der ordnungsgemäßen Entsorgung des Grünabfalls zu übernehmen. Die KBS wird gemäß ihrem Angebot dafür 2 Container dort hinstellen und durch einen Facharbeiter beaufsichtigen. In den offenen Containern wird nur Grünabfall angenommen. Um 12 Uhr werden die Container von der KBS weggefahren und ordnungsgemäß beim Landkreis entsorgt.

Das Angebot soll als Dienstleistung der Ortschaft für die Bürgerinnen und Bürger kostenlos sein.

Mit freundlichen Grüßen
Hilke Ehlers
Fraktionsvorsitzende

Angebot der KBS Stade vom 15.8.2017

Wie vereinbart bieten wir Ihnen einmalig die logistische Unterstützung bei der Abfallsammlung sowie den Transport und Entsorgung von Grünabfall zu einem Pauschalpreis von 500,--€ an.

Im Preis enthalten

- An- und Abfahrt von zwei Containern (16 und 22m³ Volumen) nach bzw. von Bützfleth
- Betreuung des Abfallsammelplatzes an einem noch festzulegenden Samstag von 8.00 bis 12.00 Uhr (4 Std.) durch einen Facharbeiter
- Transport der Container zur Entsorgungsstelle Riensförde

Sollte die Betreuung des Abfallsammelplatzes entfallen, so reduziert sich der Angebotspreis um €160,--.

Bauseits zu stellen

- Gestellung des Sammelplatzes in Bützfleth (z.B. am Schwimmbad)
- Reinigung des Platzes nach Abfallsammlung
- Gestellung gegebenenfalls notwendig werdender Beladungshilfen (z.B. Tritt oder ähnliches)

Im Preis nicht enthalten ist die Entsorgung des Grünabfalls. Diese wird gesondert in Rechnung gestellt und richtet sich nach den jeweils gültigen Sätzen des Landkreises Stade.

Zusätzlich notwendig Arbeiten werden nach Rücksprache gemäß der zur Zeit gültigen Preisliste der Kommunalen Betriebe Stade berechnet. Dabei werden Arbeitsstunden, die Samstag nach 13 Uhr anfallen mit 50% beaufschlagt. Bitte haben Sie dafür Verständnis, dass die genannten Preise nur für eine einmalige Testphase gelten.

Matthias Riepe
Betriebsleiter
KBS
Kommunale Betriebe Stade Auf der Koppel 6 21682 Stade

Ortsratssitzung 30.08.2017
FPD-Fraktion

30.08.2017

Ortsratssitzung Ortschaft Bützfleth, 30.8.2017

Breitbandversorgung der Ortschaft Bützfleth
in den Bereichen Bützflethermoor, Depenbeck, Borstel und Abbenfleth

Die Hansestadt Stade hat sich an dem Ausschreibungsverfahren des Landkreises Stade beteiligt, um die Versorgungslücken in ihrem Bereich vollständig breitbandig zu versorgen.

Antrag der FDP-Fraktion zur Beantwortung folgender Fragen:

Wie ist der Stand des Ausschreibungsverfahrens zur Breitbandversorgung?

Wann können die Bewohner in den genannten Ortsteilen in Bützfleth mit dem Baubeginn der notwendigen Netze rechnen?

Wann können die Bewohner in den genannten Ortsteilen mit der Fertigstellung der breitbandigen Versorgung rechnen?

Ortsratssitzung 30.08.2017
FPD-Fraktion

30.08.2017

Ortsratssitzung Ortschaft Bützfleth, 30.8.2017

Verkehrssicherheit Flethweg und Flethstrasse:

Antrag der FDP-Fraktion:

Abschnittsweise Aufbringen von Mittelstreifen-Markierungen in Bereichen, in denen Verkehrsteilnehmer in gefährlicher Weise die eigene Fahrspur nach links verlassen bzw die Kurven schneiden.

Die beantragten Abschnitte sind auf den Kartenausügen markiert. (Quelle: Google Maps)



Markierungen sind hier teilweise vorhanden und müssen optisch erneuert bzw ergänzt werden.

22.07.2017

Erstellt: Klaus-Johannes Hartlef

1

Markierung Flethstrasse: Ergänzung der Linien in der Kurve Abzweig Flethweg

Markierung Flethweg : Im Bereich Abzweig Mühlenweg bis Verkehrsinsel/Querungshilfe

Neue Streifen



11.8.2017



Erstellt: Klaus-Johannes Hartlef

Ortsratssitzung 30.08.2017
FPD-Fraktion

30.08.2017

Ortsratssitzung Ortschaft Bützfleth, 30.8.2017

Installation eines freien WLAN Access Points in der Ortschaft Bützfleth:

Ein Access Point hat bei technisch günstigen Abstrahlverhältnissen eine Reichweite von bis zu 150m.

Antrag der FDP-Fraktion :

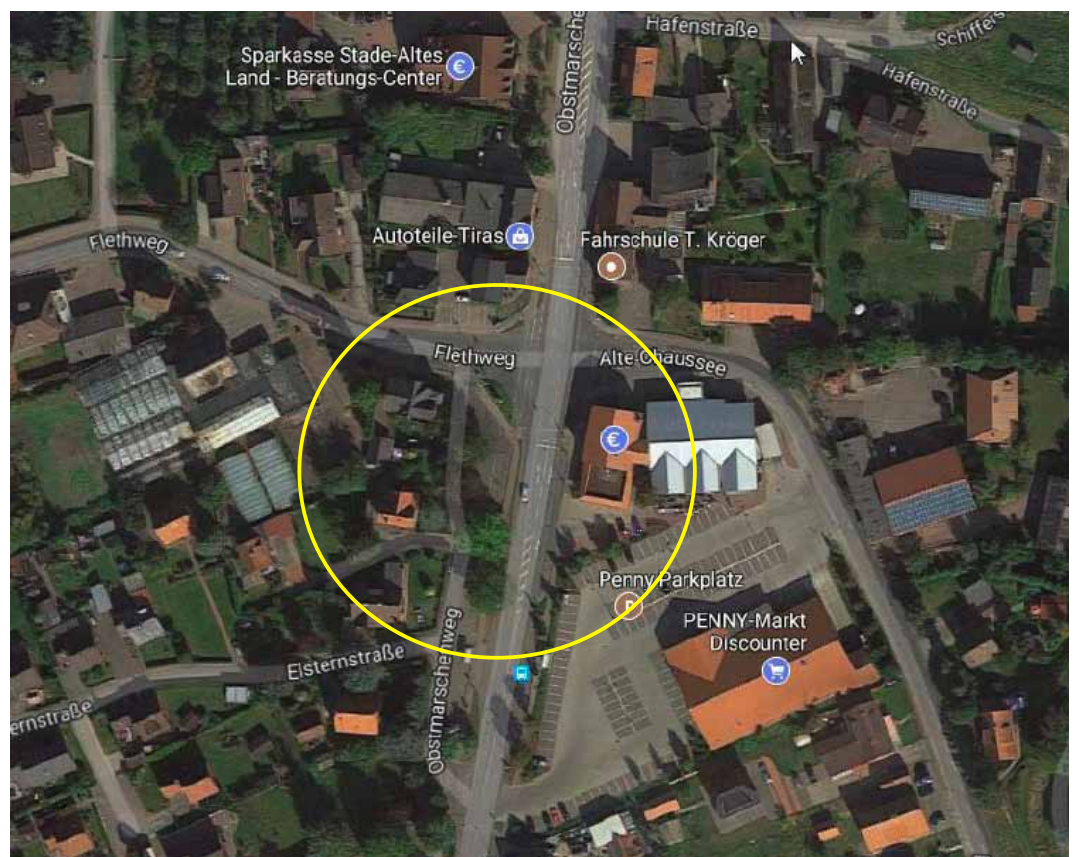
Einrichtung des geplanten WLAN Access Points im Bereich des Kreisels Obstmarschenweg/Flethweg mit Ausstrahlungszentrum am neu gestalteten Platz um die „Jubiläumsmauer“ (siehe Bild Seite 2).

Dieser Bereich wird für fremde Besucher wie z.B Radtouristen am Elbe Radweg ein attraktiver Pausenplatz werden und hat einige Parkmöglichkeiten. Der Platz kann durch das verfügbare WLAN an Attraktivität gewinnen. Bützfleth's Besucher können durch WLAN Hinweisschilder am Obstmarschenweg, Flethweg und Alte Chaussee zu dem Punkt gelenkt werden.

12.08.2017

Erstellt: Klaus-Johannes Hartlef

1



12.08.2017

Erstellt: Klaus-Johannes Hartlef

Ortsratssitzung 30.08.2017
FDP-Fraktion

30.08.2017

Ortsratssitzung Ortschaft Bützfleth, 30.8.2017

FNP 2000; geplante Erweiterung Windpark Bützfleth

Veröffentlichung der 33. Änderung des FNP 2000 durch die Bürgermeisterin der Hansestadt Stade am 22. Juni 2017

In der Veröffentlichung zu dem genehmigten FNP ist eine Einspruchsfrist von einem Jahr bezüglich § 214 Absatz 1 BauGB eingeräumt.

Antrag der FDP-Fraktion zur Beantwortung folgender Fragen:

Welche Bedeutung hat diese Einspruchsfrist für die Bützflether Bürgerinnen und Bürger und wer kann noch inhaltlich und sachlich Einspruch einlegen?

Welche Bedeutung hat der jetzige Status des FNP in Bezug auf einen möglichen Baubeginn für die Erweiterung des Windparks Bützfleth?

Wann wird vor einem möglichen Baubeginn der vorgeschriebene städtebauliche Vertrag geschlossen und wer vertritt bei den Verhandlungen die Interessen der betroffenen Anlieger ?

Ortsratssitzung 30.08.2017
CDU-Fraktion

30.08.2017

Ortsratssitzung Ortschaft Bützfleth, 30.8.2017

Die Strassenausbaubeitragsatzung bleibt.**Wie schützt die wegeunterhaltungspflichtige Hansestadt Stade ihre Straßen und in ihrer kommunalen Pflichtaufgabe das Eigentum der Anlieger?****Antrag der FDP-Fraktion: Beantwortung der Fragen zu den Strassen**

Ortsdurchgangsstraßen „Götzdorfer Straße“ und „Flethstraße“

Die gewichtsbeschränkende Ausschilderung wird permanent und vorsätzlich durch Schwerlastverkehr missachtet und die Straßen in kurzem Zeitraum erheblich beschädigt. Die Straßenschäden in Form von Lunken-Bildungen und Versackungen führen zu ständig steigenden Schwingungen und Erschütterungen und damit verbundenen Schäden an den Gebäuden.

Was wird die Hansestadt Stade konkret für die beiden Straßen tun?

Antrag der FDP-Fraktion: Der Ortsrat hängt Banner auf, die den Fahrerinnen und Fahrern die Bedeutung der Ausschilderung erläutern:

LKW 30 km/h**Durchfahrt über 5,5t verboten****Fahrzeuge mit Sondergenehmigung 10 km/h.**

22.07.2017

1

„Moorchausee.“ Abschnitt Ortsdurchgangsstraße

Die Moorchausee hat erhebliche Lunken-Bildungen, die bei Schwerlastverkehr zu ständig steigenden Schwingungen und Erschütterungen und damit verbundenen Schäden an den Gebäuden führen.

Was wird die Hansestadt Stade konkret dagegen tun?

„Flethweg“ (Anliegerstrasse)

Der „Flethweg“ ist im Rahmen der Umbaumaßnahmen in der Ortsdurchfahrt in der Umleitungsfunktion für den Schwerlastverkehr frei gegeben. Er erfährt innerhalb kurzer Zeit erheblichen Schadenseintrag.

Wie wird die Hansestadt Stade im Falle einer Sanierung konkret mit den anliegenden Eigentümern umgehen?

22.07.2017

Erstellt: Klaus-Johannes Hartlef

2

„Kanalstrasse.“ (Anliegerstrasse)

Die „Kanalstrasse“ hat ein einfaches altes Verbundpflaster. Diese Straße wird durch landwirtschaftlichen Schwerlastverkehr genutzt. Eine Schwerlastdurchfahrt entspricht einer PKW Durchfahrtszahl von ca. 20.000 („PKW-Äquivalent“) Die Kanalstrasse steht aktuell im Budgetplan zur Sanierung.

Wie wird die Hansestadt Stade im Falle einer Sanierung konkret mit den anliegenden Eigentümern umgehen und in welcher Höhe werden sie an den Kosten beteiligt?

„Depenbecker Straße“ (Anliegerstraße und Sackgasse)

Die Depenbecker Straße erhält durch ständig steigenden Schwerlastverkehr (z.B. Maisanbau für Biogasanlage in Drochtersen) Schadenseinträge, die zu steigenden Schwingungen und Erschütterungen und damit verbundenen Schäden an den Gebäuden führen.

Was wird die Hansestadt Stade konkret zum Schutz von Straße und Eigentum tun?

22.07.2017

Erstellt: Klaus-Johannes Hartlef

3

Ortsratssitzung 30.08.2017
FDP-Fraktion

30.08.2017

Ortsratssitzung Ortschaft Bützfleth, 30.8.2017

Antrag der FDP-Fraktion zum Bau eines Basketball Feldes

Jugendliche aus der Ortschaft Bützfleth trugen den Wunsch vor, im Ort ein Basketballfeld im Freien zu bekommen.

Aus Sicht der Fraktion vergrößert diese Sportart mit einem Feld im Freien die Vielfältigkeit der Freizeitmöglichkeiten für die jungen Leute in Bützfleth.

Die FDP-Fraktion schlägt als Standort den Bolzplatz am Ende der Auffahrt zum Mühlenweg 12 hinter dem Garagentrakt vor und beantragt, die Verwaltung zu beauftragen, die Kosten für die Einrichtung der Fläche als Spielfeld mit zwei dazugehörigen Basketballkörben und Beleuchtung zu ermitteln.

Siehe Anlage Blatt 2

14.08.2017

Erstellt: Klaus-Johannes Hartlef

1



14.08.2017

Erstellt: Klaus-Johannes Hartlef

2

Ortsratssitzung 30.08.2017
SPD-Fraktion

30.08.2017



Sozialdemokratische Partei Deutschlands
Fraktion im Ortsrat Bützfleth

Herrn
Ortsbürgermeister
Sönke Hartlef
Kirchstraße 13

21683 Stade-Bützfleth

Stade, den 15.08.2017

Antrag zur Tagesordnung der Sitzung des Orsrates der Ortschaft Bützfleth am 30. August 2017

Sehr geehrter Herr Hartlef,

für die nächste Sitzung des Orsrates der Ortschaft Bützfleth beantragen wir die Aufnahme des Tagesordnungspunktes

„Einrichtung eines Rastplatzes in der Ortsmitte“

und stellen folgenden Antrag:

Die Verwaltung der Hansestadt Stade wird aufgefordert, die Kosten für einen Rastplatz zu ermitteln und für eine Nutzung an der Ecke Kirchstraße/Obstmarschenweg auf der durch die Umgestaltung erhaltene Fläche zu realisieren sowie eine Beschlussvorlage für die Einrichtung eines Rastplatzes zu erarbeiten.

Begründung:

Die Ortsdurchfahrt gehört zu den Radwanderstrecken im Landkreis Stade und wird gerade im Sommer von zahlreichen Radfahrern genutzt.

Bisher fehlt es an entsprechenden Möglichkeiten für Rast und Pausen im Ortskern. Um hier die Struktur für Touristen im Bereich Bützfleth ansprechender zu gestalten, halten wir die Einrichtung eines Rastplatzes in der Ortsmitte für erforderlich.

Mit der Einrichtung eines Rastplatzes soll gerade Touristen die Möglichkeit gegeben werden, auf einer Radtour oder Durchreise gerade ansprechende Möglichkeiten mit Sitzgelegenheiten und ggfs. Wetterschutz gegen Regen vorzufinden.

Die Umsetzung könnte ggfs. auch durch die Einbindung von gemeinnützigen Institutionen zum Bau eines solchen Rastplatzes erfolgen.

Mit freundlichen Grüßen

Thomas Waskow

Ortsratssitzung 30.08.2017
SPD-Fraktion

30.08.2017



Sozialdemokratische Partei Deutschlands
Fraktion im Ortsrat Bützfleth

Herrn
Ortsbürgermeister
Sönke Hartlef
Kirchstraße 13

21683 Stade-Bützfleth

Stade, den 15.08.2017

Anfrage zur Sitzung des Ortsrates der Ortschaft Bützfleth am 30. August 2017 – Sachstand Seniorenwohnanlage

Sehr geehrter Herr Hartlef,

für die nächste Sitzung des Ortsrates der Ortschaft Bützfleth stellen wir zum Sachstand des Neubaus der Seniorenwohnanlage folgende Anfragen und bitten um Beantwortung entweder unter dem Sachstandsbericht zur Ortskernsanierung oder eines eigenen Tagesordnungspunktes im öffentlichen und nicht-öffentlichen Teil der Sitzung.

Bereits im Jahr 2015 hat der Ortsrat die Realisierung einer Seniorenwohnanlage angeregt, die nunmehr über die Stader Betreuungsdienste als Projekt realisiert werden soll und der Öffentlichkeit vorgestellt wurde. Zur Realisierung hat der Ortsrat die Option der Veräußerung eines städtischen Grundstücks (Flethweg) vorgesehen. Von zahlreichen Bützflether Bürgerinnen und Bürgern liegen zwischenzeitlich Interessenbekundungen zur Nutzung der Seniorenwohnanlage vor.

Im Rahmen der Umsetzung des Projektes bitten wir um Beantwortung folgender Fragen:

- Wie weit ist jetzt der Planungsstand und zu welchem Termin kann mit einem Baubeginn und anschließender Fertigstellung der Seniorenwohnanlage gerechnet werden?
- Ist die Finanzierung des Projektes in der Zwischenzeit abschließend kalkuliert worden und kann/konnte den Interessenten eine Information über den voraussichtlichen Mietpreis mitgeteilt werden?
- Besteht aufgrund der Kostenschätzung der Seniorenwohnanlage ein Zuschussbedarf aus städtischen Mitteln im Sinne des o.g. Beschlusses? Wenn ja, in welcher Höhe?
- Das vorgesehene Grundstück wird bereits Interessierten öffentlich zum Kauf und zur Bebauung angeboten. Wie hoch ist hier das Interesse? In welcher Höhe wird ein Preis je Quadratmeter zum Erwerb kommuniziert? Zu welchem Zeitpunkt wird der Ortsrat in die Entscheidung einbezogen?
- Wenn das betreffende Grundstück vollständig veräußert werden sollte, welche alternativen Flächen stehen bereits heute für den Spielplatz und andere Nutzungen wie das Zirkusprojekt der Grundschule zur Verfügung?

Mit freundlichen Grüßen

Thomas Waskow

Ortsratssitzung 30.08.2017
SPD-Fraktion

30.08.2017



Sozialdemokratische Partei Deutschlands
Fraktion im Ortsrat Bützfleth

Herrn
Ortsbürgermeister
Sönke Hartlef
Kirchstraße 13

21683 Stade-Bützfleth

Stade, den 15.08.2017

Antrag zur Tagesordnung der Sitzung des Ortsrates der Ortschaft Bützfleth am 30. August 2017

Sehr geehrter Herr Hartlef,

für die nächste Sitzung des Ortsrates der Ortschaft Bützfleth beantragen wir die Aufnahme des Tagesordnungspunktes

„Aufstellung von Spenderboxen für Hundekot in der Ortschaft“

und stellen folgenden Antrag:

Die Verwaltung der Hansestadt Stade wird aufgefordert, den Bedarf und die Kosten für die Aufstellung von Spenderboxen mit Beuteln für die Aufnahme von Hundekot zu ermitteln sowie eine dementsprechende Beschlussvorlage zu erarbeiten.

Begründung:

Im Bereich der Ortschaften halten viele Bürgerinnen und Bürger Hunde als Haustiere. Mit den Hunden werden regelmäßig Spaziergänge durch die Ortschaft geführt, bei denen die Hunde naturgemäß ihre Geschäfte erledigen.

Vielfach bleiben die Kothaufen auf den Wegen liegen. Andere Ortschaften haben bereits positive Erfahrung mit der Aufstellung von Spenderboxen für Hundekot gesammelt, in denen Beutel sowie auch ein entsprechender Abwurf integriert ist.

Mit unserem Antrag möchten wir anregen, dass auch in unserer Ortschaft an markanten und frequentierten Stellen solche Spenderboxen aufgestellt werden.

Mit freundlichen Grüßen

Thomas Waskow

Ortsratssitzung 30.08.2017
SPD-Fraktion

30.08.2017

Drucksache Nr.: 0201/2017

Tagesordnungspunkt: Kostenübernahme für Grillplatz und
Toilettenanlage in Abbenfleth durch die
Ortschaft Bützfleth

Beratungsfolge:

Ortsrat der Ortschaft Bützfleth	am: 30.08.2017	öffentlich
---------------------------------	----------------	------------

Vorlage durch:	Vorstandsbüro - 14
Ausführung:	Vorstandsbüro - 14

Beschlussvorschlag:

Der Ortsrat stimmt der Fortsetzung der Übernahme sämtlicher Kosten des Grillplatzes sowie der Toilettenanlage in Abbenfleth zu. Die Kosten werden ab dem 01.01.2017 weiterhin aus Ortschaftsmitteln getragen.

Berichterstattung: Erster Stadtrat Kraska

Finanzierungsübersicht:

Gesamtkosten: 11.400,- € p.a.

Kostenstelle: 100101 Kostenträger: 100011005 Sachkonto: 442921

Haushaltsjahr: 2017

Haushaltsansatz: 215.583,68 € (inkl. Haushaltsrest)
Bereits verfügt: 48.273,41 €
Verfügbar: 167.310,27 €

Begründung:

Die AG Aufgabenkritik des Verwaltungsausschusses stellte im Jahr 2014 fest, dass es sich bei dem Grillplatz in Abbenfleth sowie den nahegelegenen öffentlichen Toiletten um verzichtbare Einrichtungen handelt, zu deren weiteren Betrieb die Stadt nicht verpflichtet ist. Als Alternative zur drohenden Schließung der Einrichtungen wurde dem Ortsrat vorgeschlagen, die anfallenden Kosten aus Ortschaftsmitteln zu übernehmen

Der Ortsrat beschloss die Kostenübernahme in seiner Sitzung am 10.08.2014 einstimmig, befristete diese allerdings bis Ende 2016. Über die Fortsetzung der Kostenübernahme sollte der Ortsrat in seiner neuen Zusammensetzung im Jahr 2017 entscheiden. Die Einnahmen aus der Vermietung des Grillplatzes Abbenfleth fließen den Ortschaftsmitteln zu.

Seite 1 von 2

Die anfallenden Kosten setzen sich wie folgt zusammen:

Bezeichnung	Kosten pro Jahr
<u>Grillplatz</u>	
Personalkosten inkl. Overhead	600 €
Betriebs- und Instandhaltungskosten	450 €
Abschreibungen	1.150 €
Einnahmen aus Vermietung	- 1.000 €
<u>WC-Anlage</u>	
Personalkosten inkl. Overhead	5.100 €
Betriebs- und Instandhaltungskosten	3.100 €
Kosten Anmietung	2.000 €
Summe	11.400 €

Ortsratssitzung 30.08.2017

30.08.2017

Drucksache Nr.: 0213/2017

Tagesordnungspunkt: **Prioritätenliste Straßenunterhaltung 2018
in Bützfleth**

Beratungsfolge:

Ortsrat der Ortschaft Bützfleth	am: 30.08.2017	öffentlich
---------------------------------	----------------	------------

Vorlage durch:	Straßen und Brücken - III 66
----------------	------------------------------

Beschlussvorschlag:

Der Ortsrat legt die Prioritäten für die Straßenunterhaltung in der Ortschaft Bützfleth im Jahr 2018 entsprechend der anliegenden Liste fest.

Begründung:

Im Rahmen der Neuordnung der Ortschaftsfinanzen im Jahr 2013 wurde festgelegt, dass der Ortsrat jeweils im Herbst über die Prioritäten für die Straßenunterhaltung in der Ortschaft im Folgejahr beschließt. In der Anlage sind die als reparaturbedürftig eingestuft Straßen aufgelistet. Um Festlegung der Reihenfolge, in der die Reparaturen erfolgen sollen, wird gebeten.

Silvia Nieber

Berichterstattung: Erster Stadtrat Kraska

Abt.: Straßen und Brücken

Stade, 28.08.2017

Ortschaft Bützfleth
Prioritätenliste für 2018

Ortschaft Bützfleth

Nr.	Maßnahme	Straße	Beschreibung	Kosten-schätzung
1)	Fahrbahn-sanierung	Götzdorferstraße	Versackung/ Winterschäden/ Risse	6.000 €
2)	Fahrbahn-sanierung	Milchstraße	Versackung/ Winterschäden/Risse	8.000 €
3)	Fahrbahn-sanierung	Alte Chaussee	Versackung/ Winterschäden/Risse	3.000 €
4)	Fahrbahn-sanierung	Moorchaussee	Versackung/ Winterschäden/Risse	4.000 €
5)	Fahrbahn-sanierung	Depenbecker Str.	Versackung/Risse/Gossen	1.000 €
6)	Fahrbahn-sanierung	Flethstraße	Versackung/ Winterschäden/Risse	5.000 €
7)	Fahrbahn-sanierung	Fllthweg	Versackungen Winterschäden	3.500 €

Ortsratssitzung 30.08.2017

30.08.2017

Drucksache Nr.: 0206/2017**Tagesordnungspunkt: Entsendung eines Ortsratsmitglieds in die Haushaltsberatung des ASU****Beratungsfolge:**

Ortsrat der Ortschaft Bützfleth	am: 30.08.2017	öffentlich
---------------------------------	----------------	------------

Vorlage durch:	Vorstandsbüro - 14
Ausführung:	Vorstandsbüro - 14

Beschlussvorschlag:

Der Ortsrat entsendet nachstehende Person als beratendes Mitglied in die Haushaltsberatung des ASU:

Als Stellvertreter/in wird folgende Person benannt:

Berichterstattung: Erster Stadtrat KraskaFinanzierungsübersicht: Es entstehen keine Kosten.Begründung:

Seit dem Haushaltsjahr 2014 wird für die Straßenunterhaltung, die Straßenbeleuchtung sowie das Straßenbegleitgrün kein gesondertes Budget je Ortschaft mehr gebildet.

Die Ortsräte legen die Prioritäten für die notwendigen Straßenunterhaltungsmaßnahmen in den Ortschaften für das jeweilige Folgejahr fest. Die Prioritätenlisten der einzelnen Ortschaften werden im Folgejahr, im Rahmen der vom Rat der Hansestadt Stade zur Verfügung gestellten Mittel, abgearbeitet.

Um die Interessen aller Ortschaften angemessen zu berücksichtigen, entsendet jeder Ortsrat ein beratendes Mitglied in die Haushaltsberatung des ASU.

Silvia Nieber

Ortsratssitzung 30.08.2017

30.08.2017

Drucksache Nr.: 0204/2017**Tagesordnungspunkt: Umgestaltung Obstmarschenweg BA I und II - Gestaltung der 2 neuen Kreisverkehrsplätze****Beratungsfolge:**

Ortsrat der Ortschaft Bützfleth	am: 30.08.2017	öffentlich
---------------------------------	----------------	------------

Vorlage durch:	Straßen und Brücken - III 66
Ausführung:	Straßen und Brücken - III 66

Beschlussvorschlag:

Die Verwaltung wird beauftragt, die Gestaltung der 2 neuen Kreisverkehrsplätze gem. Alternative 3 auszuführen.

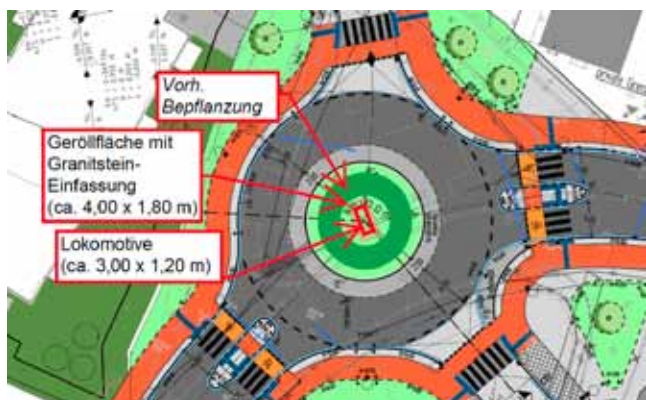
Berichterstattung: Erster Stadtrat Dirk KraskaBegründung:

Der Bürgerverein Bützfleth hat mit Schreiben vom 23.07.2017 den Vorschlag gemacht, zur Erinnerung an die zahlreichen Ziegeleien in und um Bützfleth den neuen Kreisverkehr (KVP) Obstmarschenweg Süd (zur Zeit im Bau) mit einer alten Ziegelei-Lok oder –Lore zu gestalten. Im Zuge eines Ortstermins Anfang August 2017 wurden die Möglichkeiten überprüft, mit folgendem Ergebnis:

- Grundsätzlich kann die Kreisinsel (Innendurchmesser = 13,50 m) innerhalb von Ortschaften mit Bauwerken/Gegenständen ausgestattet werden.
- Die bereits 2016 beschlossene geplante Bepflanzung des KVP Süd sieht wie im KVP Nord (ist bereits fertig) eine freie Kreisfläche von ca. 4,50 m Durchmesser im Mittelpunkt vor. Das heißt, der Raum dafür wäre bei beiden KVP da.
- Der KVP Süd weist jedoch in der Kreisinsel insgesamt 4 Kontrollschächte auf, die die Nutzung und Lage einschränken, im KVP Nord befindet sich in der Mitte lediglich die Hülse für den Tannenbaum.
- Dadurch ist der Einbau der Lok auf Grund der Geometrie in dem KVP Nord besser, allerdings zu Lasten des Tannenbaums. Evt. kann eine kleinere Lore im KVP Süd eingebaut werden, auch ein Tannenbaum ist möglich (beides etwas außermittig).
- Abmessungen und Aussehen einer Lok bzw. Lore sind Anlage 1 zu entnehmen.
- Als Auflagerfläche für ein Stück Schienenanlage ist eine Geröllfläche mit Granitbordsteineinfassung wie dargestellt, möglich und empfehlenswert.

Ortsratssitzung 30.08.2017

30.08.2017

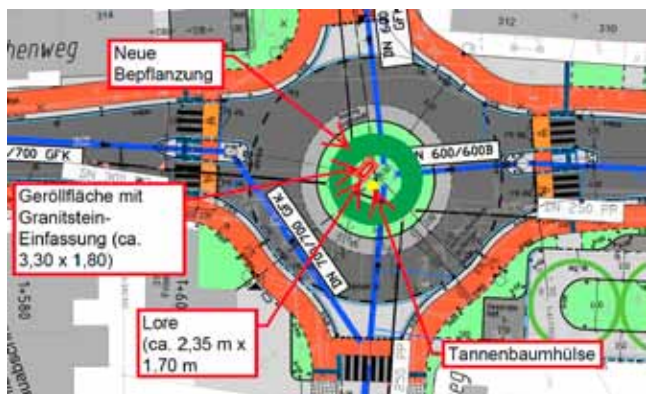


Lageplan 1 – Kreisverkehr Obstmarschenweg Nord (bereits fertiggestellt 2016)

- mit Beibehaltung der vorh. Bepflanzung,
- Lok auf Schiene in einem Geröllfeld mit Granitsteineinfassung
- zukünftig ohne Tannenbaumaufstellung



Ehemalige Ziegelei-Lok (ähnliche Größe/Bauart/Farbe)



Lageplan 2 – Kreisverkehr Obstmarschenweg Süd (zur Zeit im Bau)

- Setzen der geplanten neuen Bepflanzung
- Lore auf Schiene in einem Geröllfeld mit Granitsteineinfassung (etwas außermittig)
- Tannenbaumhülse (etwas außermittig)



Ehemalige Ziegelei Lore (ähnliche Größe/Bauart/Farbe)

ANLAGE 1 – Seite 1

Es gibt u. a. folgende Alternative:

1. KVP Nord mit Lok (ohne Tannenbaum) + KVP Süd mit Tannenbaum
2. KVP Nord mit Lok (ohne Tannenbaum) + KVP Süd mit Lore
3. KVP Nord mit Lok (ohne Tannenbaum) + KVP Süd mit Lore und Tannenbaum

Silvia Nieber

Anlagenverzeichnis:
Anlage 1 (Seite 1 und 2)
Zwei Bilder



Beispiel für die Geröllfläche mit Granitbordsteineinfassung

ANLAGE 1- Seite 2