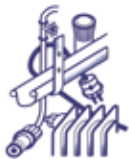


**Gerhard von Holt**

- Heizung
- Elektro
- Sanitär
- Klempnerei



21683 Stade-Bützleth  
Obstmarschenweg 349

Telefon 0 41 46/364  
Telefax 0 4146/1680

Internet: [www.gerhardvonholt.de](http://www.gerhardvonholt.de)  
eMail: [info@gerhardvonholt.de](mailto:info@gerhardvonholt.de)

# Bützlether Handball Blatt



**Mit Ortschafts-Lokalteil**

Sonnabend, 21.04.2018

Die Zeitschrift des Handball-Fördervereins

Nr. 16 / Jg. 20

[www.blohm-bau.de](http://www.blohm-bau.de)

**Besuchen Sie  
unseren  
Musterhauspark!**

Giesenweg 1 | 21641 Apensen  
Tel.: 04167 - 699570  
Öffnungszeiten: Do-So von 14-18 Uhr  
und nach Vereinbarung



...mehr Haus geht nicht!

## Heimspiele in Bützleth

**Samstag, 21.04.2018**

15:15 weibl. Jgd. C Quali  
wJC 1 : HG Winsen/Luhe

17:00 Landesklasse Frauen  
2. Damen : SV W. Bremen 3

**Sonntag, 22.04.2018**

13:30 weibl. Jgd. E  
wJE 2 : VfL Horneburg

15:00 Regionsliga Frauen  
4. Damen : SV Beckdorf 2

17:00 Regionsliga Frauen  
3. Damen : VfL Fredenbeck 2

**Spiele vom  
28. + 29. 04. 2018  
siehe Seite 4**



Foto: Irma Tiesen-Franke

Punktspiele sind für die mJA zu Ende, Relegationsspiele für die Landesliga kommen.

## Relegationen beginnen

Für die Mannschaften der C-Jugend bis A-Jugend ist die Punktspielsaison beendet. Aber damit beginnt nicht die Sommerpause, sondern die Phase der Qualifikationen für die höheren Spielklassen. Es beginnt mit der Relegation für die Landesligen. Fünf unserer Jugendmannschaften möchten in der nächsten Saison dort mitmachen. Die wJB wegen ihrer Teilnahme an der Verbandsliga in der abgelaufenen Saison automatisch

gesetzt. Die anderen Teams müssen den Sprung noch schaffen. Die mJA hat es gut erwischt, denn das Qualiturnier der 1. Runde findet am nächsten Wochenende in Bützleth statt. Die wJC absolviert ihr erstes Heimspiel an diesem Samstag auch zu Hause, während die anderen Mannschaften zunächst reisen müssen. Genaue Infos zu den verschiedenen Relegationsrunden auf Seite 5. Aber auch bei den übrigen Mann-

schaften ist es durchaus noch spannend, denn alle Teams biegen in die Zielgerade der Saison 2017/18 ein. Wir haben noch ein paar gut gefüllte Heimspieltage mit attraktiven Spielen für unsere Fans zu bieten.

Das nächste Handball  
Blatt erscheint am  
**05.05.2018**



## Zukunft tanken...

...und wir liefern dazu das umfassende Leistungspaket aus einer Hand. Lassen Sie sich von unseren Spezialisten zu Nutzungskonzepten und Technologie beraten.

Erfahren Sie mehr unter [www.ndb.de/emobility](http://www.ndb.de/emobility).



NDB energieKonzepte GmbH • Robert-Bosch-Straße 11 • 21684 Stade • [energiekonzepte@ndb.de](mailto:energiekonzepte@ndb.de)

LEISTUNG AUF DER GANZEN LINIE

[www.ndb.de](http://www.ndb.de)

**Werden Sie Ihr eigener  
Stromversorger.**

Sonnige Aussichten für  
Ihre Stromrechnung.

Mit dem **StadeSolarDach**  
erhalten Sie eine Photo-  
voltaikanlage, die genau  
auf Ihre Bedürfnisse  
zugeschnitten ist.

Fragen Sie uns.  
Wir beraten Sie gern.



CWS

[www.stadtwerke-stade.de](http://www.stadtwerke-stade.de)

 **Stadtwerke Stade**  
Ihr Energiebündel vor Ort



**Rohne  
Decoration**

- |                       |                |
|-----------------------|----------------|
| ■ Gardinen            | ■ Polsterei    |
| ■ Textile Bodenbeläge | ■ Sonnenschutz |

Deichstraße 2 · 21683 Stade-Bützfleth  
Telefon 04146 / 302 · [www.rohne-decoration.de](http://www.rohne-decoration.de)



# Fortschritt ist einfach.



[spk-sal.de](http://spk-sal.de)

**Weil unsere Experten Ihr Unternehmen  
mit der richtigen Finanzierung  
voranbringen.**

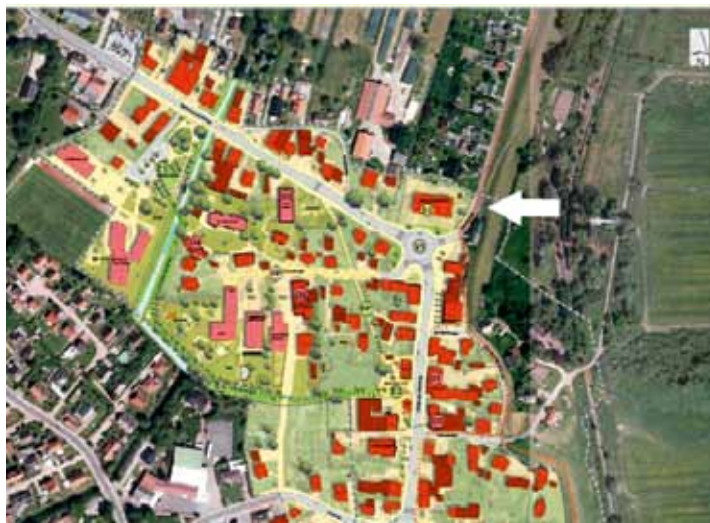
Deutsche Leasing  Die Landesbanken

 **Sparkasse**  
Stade-Altes Land



## Seniorenwohnanlage – es geht voran

Bei der letzten Sitzung des Ausschusses für Stadtentwicklung und Umwelt im Stader Rathaus wurden wichtige Beschlüsse für die Ortschaft Bützfleth gefasst. Der Ausschuss empfiehlt, eine Anzahl von Flurstücken aus der Flur 90 und anderen in der Gesamtgröße von 3.403 qm als unentgeltliche Einlage auf die Stader Betreuungsdienste gGmbH zu übertragen. Mit folgender offiziellen Begründung: Die gemeinnützigen Stader Betreuungsdienste gGmbH ist eine hundertprozentige Tochtergesellschaft der Hansestadt Stade; sie plant in der Ortschaft Bützfleth eine Wohnanlage für Senioren zu errichten. Auf dem Gelände der Deichstraße 1-5 soll hierzu ein Gebäude errichtet werden, mit dem im Erdgeschoss zwei Gewerbeflächen (geplante Belegung im pflegerisch-medizinischen Bereich) und einen Gemeinschaftsraum und in den beiden Obergeschossen insgesamt 18 Wohnungen für Senioren (barrierefrei, Betreuungsangebot durch Stader Betreuungsdienste) zur Verfügung gestellt werden können. Die Geschossfläche der Seniorenwohnanlage wird insgesamt ca. 2.340 qm betragen, verteilt



Ausschnitt aus dem Sanierungsgebiet im Ortskern; die geplante Seniorenwohnanlage ist mit dem weißen Pfeil gekennzeichnet

auf das EG mit ca. 750 m<sup>2</sup>, 1. OG mit ca. 812 m<sup>2</sup> und 2. OG mit ca. 782 m<sup>2</sup>. Die erforderlichen Stellplätze (41 Stück) werden auf dem Grundstück nachgewiesen. Der Verkehrswert des zu übertragenden Grundstücks beträgt € 153.135,00 (45,00 €/m<sup>2</sup>).

Dieser Beschluss wurde im Ausschuss einstimmig gefasst. Am 16.04.2018 wird der Verwaltungsausschuss – nicht öffentlich – darüber beschließen, später dann der Rat der Hansestadt Stade. Es ist da-

von auszugehen, dass dieses Grundstücksgeschäft als Voraussetzung für den Bau der Seniorenwohnanlage auch vom Rat positiv beschieden wird. Zugleich hat der Ausschuss auch den Bebauungsplan Nr. 474/1 „Ortskern Bützfleth-Nord, Seniorenwohnen“ beraten und zur Genehmigung empfohlen. Auszüge aus der Begründung, hier Planungsanlass und Planungsziele: Nach Erwerb der Grundstücke Deichstraße 1 und 5 ist eine zusammenhängende Grundstücksfläche nun mehr in

städtischem Eigentum, die zum Bau einer ortszentral gelegenen Seniorenwohnanlage genutzt werden soll. Die genannten Flächen liegen alle innerhalb des Sanierungsgebietes Bützfleth. Das Projekt steht im Einklang mit den Zielen der Sanierung. Das erkennbare Defizit seniorengerechter Wohnungen in Bützfleth wird entscheidend gemindert. Das Projekt dient insbesondere der Versorgung der ortsansässigen Bevölkerung mit geeignetem Wohnraum und wird optimal durch die Infrastrukturverbesserungsmaßnahmen im Ortskern erschlossen. Bisher war der Bereich im Entwurf des Bebauungsplanes Nr. 474 „Ortskern Bützfleth-Nord“ als Mischgebiet ausgewiesen. Für das Projekt ist allerdings abweichend von den bisherigen Bebauungsplan-Entwurfsinhalten eine andere Gebietskategorisierung notwendig. Deshalb werden diese Flächen für Gemeinbedarf neu definiert. Der vollständige Bebauungsplan-Entwurf ist auf der Webseite der Hansestadt Stade unter der Rubrik „Sitzungsunterlagen“ ASU 12.04.2018 zu finden.

Peter W. Schneiderei

## Der Bützflether Veranstaltungskalender im Handball Blatt

Datum	Uhrzeit	Veranstaltung	Veranstalter	Ort
26.04.	19:00	Anliegerinfoveranstaltung Borsteler Weg	Hansestadt Stade	Dorfgemeinschaftshaus
26.04.	19:30	Anschießen Kleinkaliber	Schützenverein	Schießstand „Kl. Helgoland“
28.04.		Altkleidersammlung DRK	DRK Ortsverband	Ortschaft Bützfleth
28.04.	10:30-16:00	Staudenmarkt	„attraktives“/Landfrauen	Vorplatz Dorfgemeinschaftshaus
<del>04.05.</del>	<del>14:00</del>	<del>Grundputz im Freibad</del>	<del>Trägerverein Freibad</del>	<del>Freibad Bützfleth</del>
04.05.	18:00	Abendmahlsgottesdienst vor der Konfirmation	Kirchengemeinde	St. Nicolai Kirche
05.05.	09:00	Grundputz im Freibad	Trägerverein Freibad	Freibad Bützfleth
05.05.	10:00	Mopar Springflyght – Schau alter US Cars	Marcus Hörling und Team	Festung Grauerort
06.05.	09:30	Konfirmation	Kirchengemeinde	St. Nicolai Kirche
06.05.	11:00	Konfirmation	Kirchengemeinde	St. Nicolai Kirche
10.05.	10:00	Himmelfahrtsgottesdienst	Kirchengemeinde	Hof Maske in Götzdorf



# Wiesner

... einfach gut einkaufen  
Obstmarschenweg 297  
21683 Bützfleth

Das  
Handball Blatt  
im Internet

Die Online-Ausgabe  
finden Sie unter

www.  
buetzflether-handball-blatt.  
jimdo.com

## Heimspiele in Bützfleth

**Samstag, 28.04.2018**

14:30 weibl. Jgd. E

wJE 1 : VfL Stade

16:00 Landeskategorie Frauen

2. Damen : TuS Rotenburg

18:00 Verbandsliga Männer

1. Herren : W'havener HV 2

## Relegation Landesliga männl. Jgd A

**Sonntag, 29.04.2018**

Sportzentrum Bützfleth

11:00 Uhr

BüDro : JSG Loxstedt/Bexh.

12:10 Uh

TuS Hollenst. : TSV OT Bremen

13:40 Uh

JSG Loxstedt : TuS Hollenst.

14:50 Uh

BüDro : TSV OT Bremen

16:20 Uh

JSG Loxst. : TSV OT Bremen

17:00 Uh

BüDro : TuS Jahn Hollenstedt

### Impressum

**Bützflether Handball Blatt**  
Am Heidberg 4, 21682 Stade  
Tel. (0 41 41) 98 26 06  
Fax (0 41 41) 98 26 02  
email: info@tusv-handball.de  
www.hsg-bue-dro.de

**Herausgeber:**  
Handball Förderverein e. V.

**Verantwortlich f. Lokales:**  
Peter Schneidereit  
Tel.: 04146 5272 \* 0172 4292222  
eMail peter.schneidereit@t-online.de

**Verantwortlich f. Handball:**  
Karin Maldener  
Tel.: 04141 982606

**Layout:**  
Karin Maldener

**Verteilung:**  
Peter Ryborz  
Tel.: 04146 1245  
eMail: Pryborz@web.de

**Druck:** HesseDruckGmbH, Stade  
Auflage: 2.000

## Sieg gegen den Tabellenachten

**1. Herrenmannschaft nutzt gegen Neuenhaus/Uelzen ihren Heimvorteil**

Die Sporthalle Drochtersen scheint dieses Jahr ein gutes Pflaster für uns zu sein. Von möglichen 12, holten wir hier 8 von unseren 9 Punkten.

Wir kamen gut ins Spiel und starteten mit einer schnellen Führung. Aber die Gäste waren nicht gewillt, die Punkte kampfflos wegzuschenken. Es entwickelte sich in der Folgezeit ein offener Schlagabtausch. Die Führung wechselte ständig. Erst ab der 25. Minute konnten wir uns mit 2 Toren leicht absetzen. Zur Halbzeit stand es dann 14:12 für uns. Leichte Tore aus dem Rückraum und ein gutes Durchstoßen ergaben die Lücken für die Führung. Yannik Moje und Clemens Hagemann konnten sich somit mehrfach auszeichnen. Nicklas Frank war nach 3 monatiger Verletzungspause auch endlich wieder dabei und trug gleich wieder 5 Tore zum Erfolg bei.

Die zweite Halbzeit fing war leider kein Abbild der ersten, im Gegenteil. Die Abwehr stand nicht sicher und im Angriff warfen wir die Bälle weg. Schnell war der Vor-



Foto: Irma Tiessen-Franke

**Bennet Kahrs gelangen einige wichtige Treffer vom Kreis**

sprung weg und wir liefen in den ersten zehn Minuten der 2. Halbzeit einem Rückstand hinterher. Zum Glück fanden wir danach doch wieder in die Spur. Vor al-

lem durch gute Entscheidungen unsere Mittelmänner und auch über den Umweg zum Kreisläufer Bennet Kahrs fand der Ball des öfteren wieder ins gegnerische Tor. Schnell gingen wir wieder in Führung. Diese ließen wir uns dann auch in der verbleibenden Spielzeit nicht mehr entreißen. Mit der Schluss sirene fiel der Treffer zum 33 : 30 Endstand.

Am Sonntag, 22. April um 17:00 Uhr folgt dann das Derby gegen den VfL Fredenbeck 2, aber leider nicht in eigener Halle.

Bericht: Marco Kunert

### Verbandsliga Männer

1	HSG Delmenhorst	22	+192	41:3
2	TSG Hatten-Sandkrug	22	+90	31:13
3	HSG Barnstorf/Diepholz II	22	+26	28:16
4	Wilhelmshavener HV II	22	+59	26:18
5	VfL Fredenbeck II	21	+38	24:18
6	TuS Haren	22	+36	23:21
7	TvdH Oldenburg	22	+9	23:21
8	SG Neuenhaus/Uelzen	22	+2	20:24
9	TV Langen	22	-40	20:24
10	TuS Sulingen	22	-73	20:24
11	TuRa Marienhafte	22	-23	18:26
12	HSG Gröppenb./Bookholz	21	-65	16:26
13	HSG Bützfleth/Drochtersen	22	-124	9:35
14	TS Hoykenkamp	22	-127	7:37

## Das war richtig knapp ...

**... aber mit einem 31:30 blieben die Punkte gegen Bremen/Hastedt zu Hause**

Vor dem Spiel war klar, dies würde kein einfaches Spiel werden. Bereits im Hinspiel (28:31) taten wir uns mit dem Gegner schwer und konnten nicht unsere Leistung abrufen. Aufgrund der Tabellsituation war klar, die 2 Punkte müssen

zu Hause bleiben. Das Spiel begann sehr nervös und die Absprache in der Abwehr stimmte nicht. In der 9. Minute erzielte Madlen die erste Führung zum 4:3. Aufgrund von 3 Toren in Folge von Hastedt nahm Jasmin Bösch, die Grit Herling auf der Bank vertreten hat, in der 12. Minute eine Auszeit. Nach der Auszeit erzielten wir 3 Toren in Folge und somit stand es in der 15. Minute 7:6. Dies war bis zur Halbzeit die letzte Führung und wir gehen mit einem 12:16 in die Kabine.

In der Kabine war klar, dass die Absprache in der Abwehr sowie das Spiel nach vorne konzentrierter erfolgen muss, damit die 2 Punkte in Drochtersen bleiben. Dies konnte in der 1. Hälfte der 2. Halbzeit nicht umgesetzt werden, über ein 16:21 in der 42. Minute und 19:25 in der 47. Minute wurde der Vorsprung der Gäste nicht geringer. Von der 50. bis zur 53. Minute erfolgte ein Zwischenspielt mit 4 Toren für uns (26:27). Die Abwehr stand, das Tempospiel

nach vorne funktionierte und die freien Chancen wurden genutzt. Der Ausgleichstreffer zum 29:29 fiel in der 55. Minute. Im Gegenzug gingen die Gäste mit 29:30 in Führung. Der erneute Ausgleich fiel in der 58. Minute und die Führung wurde eine Minute vor Ende erzielt. Mit einem Tor Vorsprung nahm Jasmin Bösch 30 Sekunden vor Ende die letzte Auszeit und wir gewinnen das Spiel mit 31:30.

Tore: Vivien Martens (2), Büsra Ersoy (1), Anne Rusch (6), Kristin Höller (3), Lena von der Reith (2), Julia von der Reith (6), Chantal Laskowski (3), Madlen Gooßen (4), Maertha Laut (4)  
Bericht: Julia v. d. Reith

### Landesliga Frauen

1	SG Findorff	19	+82	30:8
2	TuS Komet Arsten	19	+55	27:11
3	VfL Homeburg	19	+7	25:13
4	VfL Stade II	19	+53	24:14
5	HSG Bützfleth/Drochtersen	19	+27	21:17
6	TV Oyten III	19	-14	18:20
7	HG Bremerhaven	19	-7	17:21
8	TSV Bremervörde	19	-15	17:21
9	HSG Delmenhorst	19	-42	17:21
10	TSV Morsum	19	+4	15:23
11	SG HC Bremen/Hastedt	19	-35	11:27
12	TuS Sulingen	19	-115	6:32

www.bilzhaue.de

**Egmont Bilzhaue jr.**  
Rechtsanwalt und Notar  
Fachanwalt für Arbeitsrecht  
Fachanwalt für Verkehrsrecht  
Mediator

**Andreas Kuehn**  
Rechtsanwalt

**Katrin Marei Rohde**  
Rechtsanwältin  
Fachanwältin für Versicherungsrecht

**Claudia Baumgarten**  
Rechtsanwältin  
Fachanwältin für Familienrecht

Holzstr. 30  
21682 Stade

Tel: 04141/2181 u. 3262  
Fax: 04141/47181

rechtsanwaelt@bilzhaue.de



# Qualifikationen zu den Landesligen der Jugendmannschaften

## Fünf Bü/Dro Mannschaften wollen höherklassig spielen

An der Relegation für die kommende Saison in den höheren Klassen des HVN müssen in diesem Jahr vier Mannschaften der HSGBützfleth/Drochtersen teilnehmen. Dabei sind jeweils die A- und C- Jugenden der Jungs und der Mädchen.

Während wir in der kommenden Saison bei der männlichen B-Jugend gar keine Mannschaft haben werden, ist die weibliche B-Jugend bereits für die Landesliga qualifiziert. Aufgrund der Teilnahme an der Verbandsliga in der abgelaufenen Saison ist die Mannschaft automatisch für die Landesliga qualifiziert. Eine erneute Teilnahme an der Verbandsliga oder Oberliga strebt unsere Mannschaft jedoch in der kommenden Saison nicht an.

Für die männliche C-Jugend hätte es eigentlich bereits am letzten Wochenende den Startschuss zur Relegation zur Landesliga gegeben, jedoch hat der Gegner der HV Lüneburg 2 am Sonntagmorgen. Das Spiel wurde kurzfristig wenige Stunden vor dem Anpfiff abgesagt. Der Verein zog in der Folge auch seine Mannschaft aus der Relegation zurück. Da sich in der 5er-Gruppe die beiden Erstplatzierten für die Landesliga qualifizieren und die beiden weiteren Mannschaften in der 2. Runde weiter spielen ist unseren Jungs ein Teilerfolg schon nicht mehr zu nehmen. Erstmals eingreifen werden die Jungs dann wohl am 21. April beim Auswärtsspiel in Bremerförde. Sowohl Bremervörde als auch der folgende Gegner, der TuS Jahn Hollenstedt (ebenfalls ein Auswärtsspiel) sind dann sicher auch schwierige Standortbestimmungen für die Mannen um Trainer Dirk Schwarz. Im letzten Spiel genießt unse-

re Mannschaft am 9. Mai im Bützflether Sportzentrum um 19 Uhr noch einmal Heimrecht gegen den VfL Fredenbeck. In diesem Spiel dürften die Trauben recht hoch hängen. Die Landesliga-Relegation soll für die Jungs von der Geest eigentlich nur ein Zwischenschritt auf dem geplanten Weg in die Oberliga sein.

Auch die Qualifikation der weiblichen C-Jugend ist in Einzelspielen organisiert. Unsere Mädels gehen wie auch die Jungs ebenfalls in einer 5er-Gruppe an den Start. Auch hier bedeuten Platz 1 und Platz 2 die direkte Qualifikation für die Landesliga. Auf den Plätzen 3 und 4 geht die Relegation in der 2. Runde weiter und als lediglich der Letzte würden sie ausscheiden. Die Spiele der Mädchen sind dabei Schlag auf Schlag angesetzt. Am 21. April ist um 15:15 Uhr in Bützfleth der Auftakt gegen die HG Winsen/Luhe. Es folgen am 25. April und 28. April jeweils Auswärtsspiele beim VfL Stade bzw. bei der HSG Sevetal. Zum Abschluss gibt es nochmals ein Heimspiel in Drochtersen. Am 5. Mai um 14:15 Uhr empfängt unsere wJC den TVV Neu Wulmstorf.

Die 2. Runde würde sowohl bei der männlichen, als auch bei der weiblichen C-Jugend in Turnieren am Wochenende 26./27. Mai gespielt werden. Lediglich die 1. Runde wird in Einzelspielen ausgetragen. Das soll allen Vereinen ermöglichen, die Spiele um die Termine der Konfirmationen herum planen zu können. In den vergangenen Jahren war es da immer wieder zu Problemen gekommen.

Die männliche A-Jugend hat bereits in der letzten Saison in der Landesliga gespielt. Mit

dem 6. Tabellenplatz wurde die direkte Qualifikation dabei knapp verpasst. Daher müssen die Jungs sich erneut qualifizieren. Hoffentlich bringt die Gruppe 13 dabei der Mannschaft auch Glück. Zumindest soweit hat es das Schicksal gut gemeint, denn das Qualifikationsturnier am 29. April findet im Sportzentrum Bützfleth statt. (Spielansetzungen siehe Seite 4) Die weiteren Teilnehmer sind die JSG Loxstedt/Bexhövede, TuS Jahn Hollenstedt und TSV OT Bremen. Von den vier Teams qualifiziert sich nur der Turniersieger direkt für die Landesliga. Die Mannschaften auf Platz 2 und 3 spielen in der 2. Runde am 13. Mai weiter. Der Letzte im Bunde scheidet aus der Relegation aus. Unsere Jungs spielen am 29. April, wie gesagt in eigener Halle) um 11 Uhr, 14:50 Uhr und um 17:30 Uhr. Die Spiele dauern jeweils 2 mal 20 Minuten.

In der letzten Saison hatten wir keine weibliche A-Jugend gemeldet, weil die Mädels darum gebeten hatten, schon im Damenbereich anzutreten. In der kommenden Saison wird das wieder anders sein. Es wird ein Team im Bereich der weiblichen A-Jugend gemeldet. Die Mannschaft wird neu gebildet und strebt an, sich für die Landesliga zu qualifizieren. Es wird ein recht junges Team sein. Viele Spielerinnen kommen aus der ehemaligen B-Jugend in die A-Jugend, aber es sind auch einige dabei, die in der abgelaufenen Serie bereits bei den Damen wertvolle Erfahrungen gesammelt haben.

Wie im männlichen Bereich gibt es ein Qualifikationsturnier, leider nicht in der eigenen Halle. Zum Relegationsturnier müssen unsere Mädchen früh

aufstehen. Sie bestreiten beim Gastgeber, dem TSV OT Bremen gleich das Auftaktspiel um 11:00 Uhr. Die weiteren Gegner sind der Bürgerfelder TB aus Oldenburg und die JSG Geestland, eine Spielgemeinschaft vom TV Langen und Bad Berkesa. Das Turnier findet am Samstag, 28. April im Osten Bremens statt.

Das Weiterkommen läuft bei den Jungs und den Mädels gleich ab. Mögliche 2. Runden bei beiden A-Jugendmannschaften wären am 12./13. Mai zu spielen.

Bericht: Olaf Bunge



## Hartlef

GASTHOF · CATERING

**Genießen Sie für Ihre Feier unseren Partyservice**

**Grillbuffet 17,80 €**  
(ab 20 Pers. - Preis pro Person)

Schwenksteaks, Putenbruststeaks  
Schweinebauch, Bratwurst  
verschiedene Saucen & Dips  
Nudelsalat, Kartoffelsalat  
hausgebackenes Brot  
frischer Salat mit div. Dressings

**Moorchaussee 129**  
**21683 Stade-Bützflethmoor**  
**Telefon 0 41 46 / 2 35**  
**www.hartlefs-gasthof.de**

Fahr lieber mit...



**OSSI**  
das freundliche  
**TAXI**

STADE: 04141

2244

anrufen · einsteigen · losfahren



## QUALITÄT FÜHRT ZUM ERFOLG

**Matthäi Bauunternehmen**  
GmbH & Co. KG  
Gnarrenburger Str. 195

27432 Bremervörde  
Fon +49 4761 999-0  
bremervorde@matthaei.de

M

MATTHÄI

[www.matthaei.de](http://www.matthaei.de)

## Neue Trikots für die wJE2

Malereibetrieb Heidhoff stattete Mannschaft aus



Unsere wJE 2 ist eine quirliger, bunte Mannschaft. Da passt es doch richtig gut, dass der Trikotsponsor der Malereibetrieb Heidhoff ist.

17 Mädchen haben Trainerin Sieglinde Preil und ihr Co Daniel Middeke sowie Betreuerin Milena Wulf unter ihre Fittiche genommen.

Unsere weibliche Jugend E2 hat sich nach der erfolgreichen Vorrunde in der Rückrunde für die Regionsliga qualifiziert und dort auch schon die ersten

Punkte einfahren können. Für die noch verbleibenden fünf Spiele gibt es jetzt noch eine zusätzliche Motivation für gute Spielergebnisse. Der Malereibetrieb Heidhoff aus Assel spendierte einen Satz neuer Trikots. Stolz präsentierten die Mädels das neue Outfit bei der Trikotübergabe.

**Wir wünschen  
viel Erfolg  
für die  
Saison  
2017/18!**



Jeder Mensch hat etwas, das ihn antreibt.

Wir machen den Weg frei.

„Wir sind Kehdingen!“

volksbank-kehdingen.de

**Volksbank  
Kehdingen**



## Zweimal nicht gepunktet

Am 07.04.2018 machten wir, die 2. Herren, uns auf dem Weg zum Tabellenführer nach Bexhövede. Leider hatten wir nur acht Spieler zur Verfügung, so dass Tim ein Trikot überzog, damit mal der eine und andere Luft schnappen konnte.

Was soll man sagen, nach acht Minuten lagen wir 5-0 hinten. Es lief im Angriff nicht viel bei uns. Nach gefühlt zwanzig Minuten wurde es eng mit der Kondition Halbzeitstand 18-8. Ausgeruht ging es dann in die zweite Halbzeit. Wir hielten gut mit und kamen auch zu schönen Toren. (nach 15 Minuten 6-6). Dann kam der erneute konditionelle Einbruch sowie viele Fehlpässe. Bexhövede nutzte dieses und überrollte uns. Das Spiel ging dann mit 33-17 verloren.

Fazit: zu kleiner Kader, Probleme im Rückraum und konditionelle Schwächen.

(Peer 3, Rudi 2, Olli, Kevin 4, Tim, Claas 2, Andy 3, Max R 3, Birger und Marek)

Am 15.04.2018 war dann der Tabellenzweite Zeven zu Gast in Drochtersen. Orhan und Felix unterstützen uns - wir hatten eine volle Bank.

Taktik: den Spielmachen rausnehmen, auf den Kreisläufer achten und den starken Rückraum stören.

Es begann auf beiden Seiten eine regelrechte Abwehrschlacht. Nach 13 Minuten stand es 4-4.

Andy hatten auf Außen ein fei-

nes Handgelenk und Claas mit einem Unterhandwurf erzielte schöne Tore. Aber im Rückraum taten wir uns schwer. Es fehlte die Durchschlagskraft. Und dann hatte Zeven schon eine gute Abwehr. Wir konnten uns zur Halbzeit zwar auf 11-7 absetzen, aber viele Chancen wurden ausgelassen.

Anpfiff zur zweiten Halbzeit. Claas verletzte sich am Fuß und Max P. bekam eine rote Karte. Das alles in der 33. Minuten. Bis zur 38. Minuten konnten wir den Vorsprung auf 13-10 halten, aber irgendwann rächten sich die vergebenen Torchancen. Zeven kam ins Rollen und nach 48 Minuten stand es 15-15. Henning versuchte noch eins gegen eins Situationen zu erzwingen, kam auch zu Toren, aber es fehlte die Unterstützung aus der Mitte und vom Rückraum. Wir hielten uns bis zur 51. Minuten (17-17) echt wacker gegen den besten Angriff der Liga. Am Ende verloren wir 19-23. „Hinten hui, vorne pfui!“

Wirklich schade, es war mehr drin. Konditionelle Probleme, die Verletzung von Claas, die rote Karte von Max, das Nichtumsetzen von Mareks Anweisungen - das fehlte für einen Sieg gegen Zeven.

(Felix, Kretschke, Niklas 1, Max P 1, Robin, Rudi, Olli, Kevin 1, Henning 6, Claas 2, Malte 4, Andy 2, Orhan 2, Birger, Tim, Marek)

Bericht: Birger Behrens



**wünscht  
den Hand-  
ballern aus  
Bützfleth und  
Drochtersen  
viel Spaß  
und Erfolg!**



**EAB Elektro  
Anlagen Bau GmbH**  
Anlagentechnik  
in Perfektion

Fliethstraße 29  
21683 Stade - Bützfleth  
Fon: 0 41 46 - 90 88 - 0  
Fax: 0 41 46 - 90 88 - 50  
eab@eab-stade.de  
www.eab-stade.de

**Firmengruppe EAB-Stade**

- > EAB Elektro-Anlagen GmbH
- > EAB Automation GmbH
- > EAB Service GmbH
- > EAB Energiekonzepte GmbH
- > EAB Verwaltungs GmbH



## 2. Damen mit straker Leistung gegen den Spitzenreiter

Schon im Hinspiel konnten wir mit dem Spitzenreiter und voraussichtlichen Aufsteiger aus Bremerhaven über weite Strecken mithalten. Entsprechend motiviert gingen wir in das Rückspiel in unserer Halle. Mit viel Selbstbewusstsein starteten wir in die Partie und trafen zunächst auf einen Gegner, der uns offensichtlich unterschätzt hatte. Bis zur 22. Minuten und dem 8:9 war es ein vollkommen offenes Spiel. Leider brachen wir dann ein wenig ein, sodass sich Bremerhaven mit einem 4 Tore Vorsprung in die Pause retten konnte.

Auch wenn wir nun zurücklagen, war für uns klar, dass am heutigen Tag die Überraschung möglich war. Festentschlossen, das Ruder noch einmal umzuwerfen starteten wir dann in die zweite Spielhälfte. Und tatsächlich, Bremerhaven fand keine Lösungen gegen unsere clever und leidenschaftlich agierende Abwehr sowie die dahinterstehenden überragenden Torfrauen. Und auch im Angriff lief es für uns gut. Wir brachten die Abwehr in Bewegung und erspielten uns Torchance um Tor-

chance. So konnten wir in der 42. Minute mit 17:16 in Führung gehen. Bis zur 50. Minute gestaltete sich das Spiel dann ausgeglichen und keines der beiden Teams konnte sich entscheidend absetzen.

Leider ging uns im Endspurt ein wenig die Luft aus und wir fanden keine Lösungen mehr gegen einen nun hellwachen Gegner. Am Ende haben wir zwar mit 19:24 verloren, aber wir haben gezeigt, dass wir in der Lage sind, mit den Besten der Liga mitzuhalten.

Vielen Dank an Jessi und Frieda, die uns an diesem Tag unterstützt haben.

Tore: Kerstin Schneider (1), Jessica Reinhardt (1), Melina Baumgarten (7), Joanna Kuhlencord (1), Friederike von Borstel (1), Jessica Abraham (4), Maxine Baumgarten (1), Stefanie Horwege (3)

Bericht: Jessica Abraham

### Landesklasse Frauen

1	LTS Bremerhaven	17	+66	28:6
2	ATSV Habenhausen II	17	+43	24:10
3	SV Werder Bremen III	17	+67	23:11
4	TuS Rotenburg	17	+34	23:11
5	TuSG Ritterhude	17	+58	20:14
6	TSV Intschede	18	+18	20:16
7	TSV Woltmershausen	17	-5	15:19
8	HSG Mittelweser/Eystrup	17	-57	12:22
9	SG Arbergen-Mahndorf	18	-40	11:25
10	HSG Bützfleth/Drochtersen II	17	-102	7:27
11	HSG Schwanewede/NK.	18	-82	7:29

## Weiter wie geplant

### mJE marschiert nach Sieg über Dollern Richtung Staffelsieg

Das Spiel gegen Dollern 2 bedeutete, wir spielen heute gegen den Tabellenletzten. Da heißt der Auftrag des Trainers: „Bloß nicht leichtsinnig werden!“ Unser Saisonziel, die Meisterschaft haben wir weiterhin ganz fest im Blick. Wir begannen ganz konzentriert und gingen schnell in Führung. Unse mJE war dem Gegner in allen Bereichen überlegen. Dollern hat eine sehr junge Mannschaft und spielt vorrangig mit Mini Spielern. Wir hatten keinerlei Mühe Tore zu erzielen beziehungsweise Tore zu verhindern. Schon nach kurzer Zeit spielten wir in Unterzahl. Trotzdem konnte Dollern zunächst noch kein Tor erzielen. Damit das Ganze zumindest ein klein wenig „ausgeglichener“ wurde, reduzierten wir weiter und spielten mit zwei Mann in Unterzahl im Rest der 1. Halbzeit. Wir gingen wir mit einer 14 : 0 Führung in die Pause.

Wir wissen, es ist auch für ganz junge Spieler total frustrierend, nicht auch nur ein einziges Tor zu erzielen. Aber auch in Halbzeit zwei waren wir sehr, sehr überlegen. Wir spielten weiterhin die meiste Zeit in Unterzahl. Es entstand nun zu mindestens ein mun-

teres Spielchen. Die Gäste konnten auch häufig aufs Tor werfen. Meistens war das für unseren Torwart die Möglichkeit, sich auszuzeichnen. Lediglich zwei Mal zappelte ein Dollerner Ball in unserem Tor. Wir gewannen hochverdient 24:2. Fast alle Spieler konnten heute ein Tor werfen.

Am Sonntag absolvieren wir unser letztes Saisonspiel leider auswärts um 11:00 Uhr in Horneburg. Unser Gegner belegt den Tabellenplatz 3, hat aber erst ein Spiel verloren und zwar das erste Spiel gegen Stade. Wir wollen auch diese Begegnung unbedingt gewinnen und damit die Meisterschaft in der Regionsklasse klar machen. Es spielten: Sönke Braack, Casha Schlundt (2), Jonas Braack (2), Maurice Chilla (2), Jason Joel Hoch (1), Leonardo Garcia (2), Martis Sylaj, Miko Funck (2), Janos Grage (5), Theis-Luca Potthoff, Fynn Lührs (4) und Pit Kuhlitz (4)

Bericht: Christian Cholewa

### mJE Regionsklasse

1	HSG Bützfleth/Drochtersen	6	+57	12:0
2	TSV Bremervörde	6	+68	10:2
3	VfL Horneburg II	5	+24	8:2
4	VfL Fredenbeck II	6	+3	6:6
5	VfL Stade	5	+10	4:6
6	TuS Zeven Mixed	6	-19	4:8
7	TuS Harsefeld Mixed	6	-38	2:10
8	Dollener SC II	6	-105	0:12

Gestalten Sie mit uns  
Gegenwart und Zukunft!



Olin Corporation – 1892 gegründet in Nordamerika – beschäftigt über 6.000 Mitarbeiter in 25 Ländern und ist Weltmarktführer in der Chlor-Alkali-Branche und für Epoxid-Harze sowie eines der führenden Unternehmen für chlorierte Kohlenwasserstoffe, mit rund 7 Mrd. USD Umsatz. Unsere Produkte stecken in vielen Dingen des täglichen Lebens. Unsere Mitarbeiter gestalten unsere Zukunft und unseren Unternehmenserfolg. Wir stehen für Vielfalt, Integrität und Fairness im Umgang miteinander. Wir bieten spannende Aufgaben, die wir attraktiv vergüten und obendrein noch mit ausgezeichneten Sozialleistungen versehen.

Weitere Informationen, sowie unsere  
aktuellen Stellenangebote  
und Ausbildungsplätze  
finden Sie unter:

[www.olin.com](http://www.olin.com) > Careers  
[jobs@olinbc.com](mailto:jobs@olinbc.com)



Blue Cube Germany Productions GmbH & Co. KG  
Bützflether Sand 2, 21683 Stade

### Mit BUCHEN hoch hinaus

Ob mit mobilen Teleskopkranen, Sattelzügen, Tiefladern, LKW mit Ladekranen – als erfahrener Spezialanbieter für Mobilkran Service und Schwertransporte sind wir für unsere Kunden rund um die Uhr und auch in Notfällen einsatzbereit. Darüberhinaus gehört zu unserem Leistungsspektrum die industrielle Hochdruckreinigung, Ab-saugarbeiten sowie die fachmännische Entsorgung von Reststoffen.

BUCHEN UmweltService GmbH // Hörner Deichfeld West 1 // 21683 Stade  
T +49 4141 9208-0 // [stade.bu@buchen.net](mailto:stade.bu@buchen.net) // [buchen.net](http://buchen.net)  
Ein Unternehmen der REMONDIS-Gruppe



## Umwelttag in Bützfleth

– eine leider erforderliche „Tradition“



Auch der LandfrauenVerein war mit von der Partie. Bei strahlendem Wetter ging die Arbeit noch einmal so flott von der Hand

Es war mal wieder so weit. Am Samstag, dem 7. April, hatte der Bürgerverein und die Ortschaft alle Bützflether Bürger zum traditionellen Umwelttag eingeladen, um die Straßenränder von achtlos entsorgtem Müll zu befreien, bevor die Vegetation so richtig loslegt und vieles überdeckt. Es war einer der ersten schönen Tage in diesem Jahr und vielen juckte es sicherlich in den Fingern, auch den eigenen Garten frühlingsfit zu machen. Sie entschieden sich aber für die gemeinschaftliche Arbeit für das Erscheinungsbild unserer Ortschaft. So fanden sich pünktlich 09:30 Uhr viele Bürgerinnen und Bürger am Dorfgemeinschaftshaus ein. Unterstützt durch eine Vielzahl von Auszubildenden bei der AOS und etlichen Bützflether refugees wurden es gut 100 Personen, die sich - bewaffnet mit Handschuhen, Greifzangen und etlichen Müllsäcken - über die Ortschaft verteilten. Hierfür an dieser Stelle von der Ortschaft und dem Bürgerverein ein herzliches Dankeschön

dafür, verbunden mit dem Wunsch, dass sich im nächsten Jahr noch ein paar Leute mehr dazu aufraffen können, diese leider immer wieder aufs Neue sinnvolle Aktion für unsere Gemeinschaft und das Erscheinungsbild unserer Ortschaft durch aktive Mithilfe zu unterstützen.

Die in den einzelnen Gruppen mitgeführten Säcke waren immer schnell gefüllt, so dass die beiden Fahrzeuge mit Anhängern pausenlos unterwegs waren, um die vollen Säcke und auch sperrigen Gegenstände, wie z. B. eine Waschmaschine oder einen Gartenstuhl einzusammeln und zum Container vor dem Dorfgemeinschaftshaus zu bringen.

Nach vollendeter Arbeit versammelten sich alle Helferinnen und Helfer im DGH, um sich mit der bereitgestellten Rindfleischgulaschsuppe zu stärken und mit den Tischnachbarn über die erfolgreiche Gemeinschaftsaktion zu debattieren.

Bericht: Edmund Nürnberg

## Künstlertombola zugunsten der Festung Grauerort



Die ausstellenden Künstler bedankten sich bei den „Hausherren“ mit dem Erlös einer Tombola

Das war eine gute Idee von Michael Habel und Stefan Krüll von PopStreet.Shop: Während des 4. Bützflether Kunstwochenendes in der Festung Grauerort über Ostern 2018 hatten Sie Lose der erstmals durchgeführten Künstlerlotterie an die Besucher verkauft. Für nur € 2,00 pro Stück konnte jeder sein Glück versuchen und im Gewinnfall in Raum 2, der der PopArt gewidmet war, seinen Gewinn gleich mitnehmen. Dabei handelte es sich um Postkarten, Sticker, Pop

Trash Balls, T-Shirts sowie um die Anzahlung für einen Holzdruck – alles von den ausstellenden Künstlerinnen und Künstlern erstellt. Letztendlich wurden € 265 an den Festungsverein ausgekehrt. Ein guter Anfang, trotz der wetterbedingten Flaute am Ostersonntag! 2019 geht's weiter

Siehe auch [www.popstreet.shop](http://www.popstreet.shop) und die letzte online-Ausgabe des BHB unter [www.buetzflether-handball-blatt.jimdo.com](http://www.buetzflether-handball-blatt.jimdo.com).

Peter W. Schneiderei



### Fit & Fun Run 2018 in Stade-Bützfleth am Dienstag, den 01. Mai 2018

#### Durchführung und Genehmigung:

Der Fit&Fun Lauf 2018 des TuSV Bützfleth ist eine stadionferne Veranstaltung (Volks- und Straßenlauf). Das Vermessungsprotokoll für 5 und 10 km wurde vom DLV am 19.04.15 genehmigt und kann im Wettkampfbüro eingesehen werden. Ergebnisse dieser beiden Läufe können in Bestenlisten aufgenommen werden. Die Laufstrecken verlaufen auf asphaltierten Feldwegen - diese sind nicht für den übrigen Straßenverkehr gesperrt.

#### Startzeiten/Startgebühr:

09:30 Uhr: 5 km (Nordic)-Walking	5,00 € alle Teilnehmer
09:45 Uhr: 2,8 km	4,00 € bis Jahrgang 2001, 6,00 € ab Jahrgang 2000
10:30 Uhr: 5,0 km	5,00 € bis Jahrgang 2001, 8,00 € ab Jahrgang 2000
10:30 Uhr: 10,0 km	5,00 € bis Jahrgang 2001, 8,00 € ab Jahrgang 2000

Meldebüro / Startunterlagenausgabe besetzt ab 08:00 Uhr

Nachmeldegebühr: 2,50 € - Nachmeldungen bis 1 Stunde vor Start möglich!

Die Wertung erfolgt nach DLV – Altersklassen.

Verlosung von Preisen unter allen anwesenden Teilnehmern!

5 und 10 km Strecke amtlich vermessen (Bestenlisten fähig!)

Die ersten drei Platzierten jeder Altersklasse erhalten eine Urkunde bei der Siegerehrung.

Für alle anderen stehen die Urkunden ONLINE zur Verfügung.

#### Elektronische Zeitmessung via Transponder!

Es wird ein Mattensystem verwendet. Dabei wird ein wiederverwendbarer Fuß Chip benutzt. Den Chip bekommt jeder Teilnehmer mit den Startunterlagen ausgehändigt. Dieser Chip wird am Laufschuh befestigt. Beim Zieleinlauf werden automatisch Startnummer und Laufzeit erfasst. Der Chip muss dann im Zielbereich abgegeben werden. Bei Verlust des Chips oder nicht erfolgter Rückgabe, muss 15 € für eine Ersatzbeschaffung bezahlt werden. Keine Chip – Leihgebühr!

Anmeldungen online ab 01.01.2018

Info unter: [www.fitundfunlaufreff.de](http://www.fitundfunlaufreff.de)

Meldeschluss: 24. April 2018

Treffpunkt: Sportzentrum Bützfleth, Am Schwimmbad (Mühlenweg), 21683 Stade - Bützfleth  
Umkleiden / Duschen sind in der Sporthalle vorhanden.



Tragwerksplanung – Bauphysik – Bauberatung – Energiepass  
Büro Stade : Freiburger Str. 8, 21682 Stade Telefon 04141 5203-0  
Büro Hamburg: Gotenstr. 21, 20097 Hamburg Telefon 040 1800500-0  
E-Mail: [info@posse-goetze.de](mailto:info@posse-goetze.de)



## Schulsekretärin gesucht - und gefunden!

Am 1. März hat Frau Hellmick, unsere neue Schulsekretärin, den Dienst aufgenommen. Wir haben das Gefühl, dass sie sich bei uns schon nach kurzer Zeit wohlfühlt und bereits sehr gut eingearbeitet hat und das trotz vieler neuer beruflicher Herausforderungen in der Organisation eines Schulsekretariats.

Frau Hellmick hat bisher bei der IHK in Stade gearbeitet und suchte nach vielen Jahren eine neue berufliche Herausforderung. Die Wohnortnähe, sie wohnt mit ihrer Familie fast im Zentrum von Bützfleth, und das Anforderungsprofil scheinen wie gemacht für sie. Endlich kann sie jetzt zu Fuß zur Arbeit gehen, dabei denkt sie jetzt gerne an die Baustelle.



**Die neue Schulsekretärin Frau Hellmick ist vielen Bützflethern und Bützflether Kindern gut bekannt**

Aus schulischer Sicht entspricht sie genau den Erwartungen, denn sie ist freundlich,

offen und sympathisch, arbeitet strukturiert, verfügt außerdem über hervorragende PC-Kennt-

nisse und ist in der Ortschaft Bützfleth durch ihre ehrenamtlichen Tätigkeiten im Trägerverein Schwimmbad und dem Flüchtlingscafé auch noch dazu sehr gut vernetzt.

In ihrer Freizeit warten Ehemann Andreas und der Hund sowie die Arbeit in Haus und Garten. Ist diese Pflicht erfüllt, genießt sie die Kurztrips und den Urlaub im eigenen Wohnwagen. Aber vielleicht benötigt sie gar nicht so viele Urlaubstage, weil sie an ihrem neuen Arbeitsplatz rundum zufrieden ist. Wir wünschen ihr und uns eine harmonische Zusammenarbeit mit dem gesamten Grundschulteam und eine tolle Zeit im Sekretariat der Grundschule am Fleth. Kurt von Schassen, Schulleiter

## Putztag im Freibad

**Kein Saubermachen am Freitag**

Achtung: Der veröffentlichte Putztag am Freitag, dem 04. Mai 2018 findet **n i c h t** statt. Es ist seitens des Trägervereins Freibad Bützfleth e.V. bereits bei der Erstellung des Veranstaltungskalenders im Dezember vergangenen Jahres ein Fehler passiert, der leider bislang nicht bemerkt wurde.

Der Putztag im Freibad findet lediglich am Samstag, dem 05. Mai 2018 ab 09:00 Uhr statt. Der Trägerverein bittet das Missgeschick zu entschuldigen. Alle die helfen möchten kommen dann bitte am Samstag ins Freibad. Danke! Trägerverein Freibad Bützfleth e.V.

## Anliegerinformation

**Öffentliche Infoveranstaltung für Bürger im Borsteler Weg**

Am Donnerstag, dem 26. April 2018 um 19:00 Uhr will die Stadtverwaltung der Hansestadt Stade die betroffenen Bürger vom Borsteler Weg informieren über die ge-

planten Straßen- und Brückenbaumaßnahmen am Borsteler Kanal. Die öffentliche Veranstaltung findet im DGH Dorfgemeinschaftshaus, Kirchstraße 1 statt.

## Nicht vergessen – Staudenmarkt

Der Frühling ist da, Zeit, rasch auf dem Staudenmarkt noch die eine oder andere Pflanze zu erwerben. Der Markt öffnet am Samstag, den 28. April um 10:30 Uhr und endet um 16:00 Uhr am Platz vor dem Dorfgemeinschaftshaus in der Kirchstraße. Keine Standge-

bühr, „private“ Teilnehmer sind willkommen. Allerletzte Anmeldungen unter 04146 5548 (Martina Neumann, Landfrauen) oder Hans-Dieter Menck 04146 5664 (attraktives Bützfleth). Mit dabei: Landfrauen-Café und „attraktive“ Bratwurst vom Grill.

### Ein Aufruf

## Streuobstwiese in Bützfleth

Ich beabsichtige, auf einem 7.500 m<sup>2</sup> großen Areal am Kreueller Weg eine Streuobstwiese zu gestalten mit vielen Wildblumen und evtl. einer Hecke mit heimischen Gehölzen. Da ich 77 Jahre alt bin und auch keine Maschinen habe, bin ich auf Unterstützung angewiesen. Frau Washof vom „BUND“ hat sich am 14.03.2018 das Gelände angesehen und Begleitung zugesagt. Vielleicht finden sich ja auch Mithelfer aus der Umgegend, die mir mit Rat und Tat zur Seite stehen können?

Margrit Petersen

Deichstraße 67, 21683 Stade-Bützfleth, Tel. 04146 352

(Anm. der Redaktion: Eine gute Idee für unsere Ortschaft, es wäre sehr schön, wenn diese Initiative auf größere Resonanz stoßen würde. Vielleicht kann das sogar eine zusätzliche Attraktion für Bützfleth werden, Streuobstwiesen gibt es nicht mehr so häufig! Also, keine Scheu, nehmen Sie Kontakt zu Frau Petersen auf.)



PHYSIOTHERAPIE  
Karsten Meyhöfer

Physiotherapeut - Krankengymnast  
Obstmarschenweg 290 - 21683 Bützfleth  
Telefon 04146 - 928770  
www.physiotherapie-stade.de

Krankengymnastik  
Hausbesuche  
Fango & Massage



bestattungen meyer

Familie Peter Frank

Tag und Nacht erreichbar – Telefon: 04146/ 209

Obstmarschenweg 263, 21683 Stade-Bützfleth  
www.bestattungen-meyer-stade.de



## Autobahn A 26 – alternative Trasse im Bützflether Moor?

Lange Jahre war es still um die Planung der A 26 zwischen Stade und Drochtersen, die Planungen in Richtung Hamburg hatten absoluten Vorrang. Und da ist ja letztendlich auch schon einiges geschehen, wir können heute mit dem PKW auf der A 26 fast bis Buxtehude fahren, die Strecke bis Hamburg ist (z.T. planerisch) in Vorbereitung. Für die andere Richtung nach Drochtersen allerdings ist zwar bei der Niedersächsischen Straßenbaubehörde in Oldenburg ein Planfeststellungsverfahren in Arbeit, aber das Verfahren war quasi „ruhig gestellt“. Erst durch die aktuell fortschreitende Planung für die A 20 mit Elbquerung bei Drochtersen – jetzt auch politisch priorisiert – kommt Bewegung in die Sache. Der endgültige Entwurf des Planfeststellungsbeschlusses für den Teilabschnitt der A 26 von Stade nach Drochtersen soll, laut Sebastian Mannl, Projektleiter in Oldenburg, in zwei bis drei Monaten vorgelegt werden.

Im Bereich der Ortschaft Bützfleth hatte Peter Hartlef, Vorsitzender des Bützflether Schleusenverbandes, seinerzeit konkrete Vorschläge zum Trassenverlauf im Bützflether Moor erarbeitet und diese im Jahre 2010 der Behörde im Rahmen des Planfeststellungsverfahrens mitgeteilt. Seitdem ruhte – wie oben beschrieben – still der See. Jetzt allerdings ist Bewegung in die Planungen gekommen, die damaligen Vorschläge von Peter Hartlef (der übrigens kein Autobahngegner ist) wurden in mehre-

ren Gesprächsrunden, zuletzt mit dem Parlamentarischen Staatssekretär im Bundesverkehrsministerium, Enak Ferlemann (CDU), erörtert und erläutert. Die Oldenburger Behörde hat eine inhaltliche Prüfung und Abwägung zugesagt. Worum geht es?

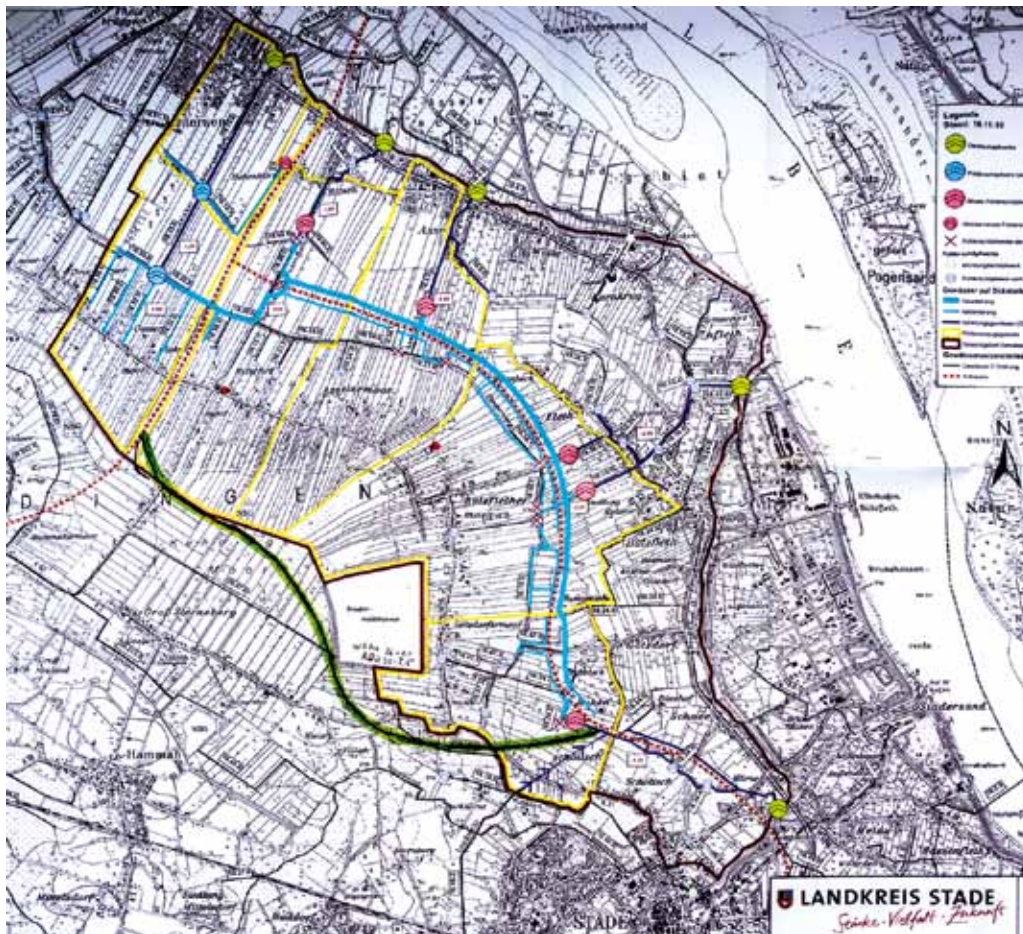
Das Landesamt plant die Autobahn zwischen Stade und Drochtersen auf einer Trasse, die parallel zu Bützfleth und den Moororten verläuft und die dann direkt an den neuen Elbtunnel bei Drochtersen angebunden wird (auf der Skizze die blaue Linie nordöstlich der Rotschlammdeponie). Nach dem Vorschlag von Peter Hartlef sollte die Trasse der A 26 jedoch westlich an der Rotschlammdeponie über das Kehdinger Moor geführt werden, dann nordöstlich von Groß Sterneberg verlaufen

und dann an die A 20-Trasse angeschlossen werden „Rotschlamm-Variante“ (auf der Skizze die grüne Linie).

Hier Peter Hartlef's Argumente: Die Bützflether sind heute schon dem Lärm aus dem Industriegebiet ausgesetzt, mit der „Behörden-trasse“ kämen bei Nordwestwind der Lärm und die Abgase der Autobahn hinzu. Diese wäre nur 250 – 500 m von der Wohnbebauung in Bützfleth entfernt. Die „Rotschlamm-Variante“ würde durch einen überwiegend menschenleeren Raum führen und dazu ca. zwei km kürzer sein. Hinzu kämen die Bodenverhältnisse im Moor. Bei der „Behörden-trasse“ gäbe es erst in ca. 20 m Tiefe festen Boden, auf dem gegründet werden könne. Das könne dann, wenn wie anderenorts Sandkerne aufgefah-

ren werden zum Verdichten des Moores, später zu Schäden führen wie z.B. in Mecklenburg-Vorpommern. Die Trasse um die Rotschlammdeponie herum führe sehr viel näher an den Sandkernen und den Geestrand heran. Dort gäbe es nach seiner Einschätzung bereits in sechs bis acht Metern tragfähigen Boden. Und – auch aus Sicht anderer Schleusenverbände – es wäre sehr problematisch, die vorhandenen Bewässerungsgräben, die entlang der Flurstücke von Ost nach West verlaufen (sog. Handtuchlage) mit der „Behörden-trasse“ zu zerschneiden. Ersatzlösungen seien nicht einfach zu finden. Insgesamt sind bei der „Behörden-trasse“ 6 Straßen, 1 Rotschlammpipeline, 1 DOW-Brunsbüttel-Trasse, 1 EWE Gastrasse sowie 6 Haupt- und Entwässerungskanäle zu queren, bei der „Rotschlamm-Variante“ jedoch nur 2 Straßen, 2 Entwässerungskanäle und 1 Salzleitung zur DOW. Im Übrigen sei die vorgeschlagene Trasse kürzer. Bei der „Rotschlamm-Variante“ würden ca. 25 Mio EURO eingespart, dagegen stünden die Mehrkosten für die dann erforderliche Verlängerung der Straßen zur B 73 und L 111 im Anschlussbereich bei Drochtersen. Auf den Lösungsvorschlag der Straßenbaubehörden kann man gespannt sein.

Peter W. Schneidereit



### Werner Schneider KG

Flethweg 51, 21683 Stade-Bützfleth

Tel. 04146/303 - Fax 04146/341

e-mail: werner-schneider-kg@t-online.de

### Gravieren - Lasern

Innovative Lösungen für Beschriftung und Markierung

### FLEISCHER-FACHGESCHÄFT



Party-Service  
**Gallant**



– Kalte & warme Platten  
– Unsere Spezialität:  
Spanferkel ab 10 Personen  
– Fleisch- & Wurstspezialitäten

Obstmarschenweg 316 · 21683 Stade-Bützfleth  
Tel. 04146 5479 · Fax 04146 5560  
fleischer-gallant@t-online.de  
www.fleischer-gallant.de





Wir stehen für Antworten. Und wir denken die Dinge zu Ende. Wir verbinden die Elemente. Und wir liefern Ergebnisse. Wir stehen für Chemie. Wir stehen für Wissenschaft. Wir denken, träumen und handeln. Wir stehen für Lösungen. Und wir sind davon überzeugt, dass Mensch und Wissenschaft zusammen alles lösen können. **Solutionism. The new optimism.**"



## Einfamilienhausbau – Qualität in jedem Bauabschnitt. Wir bauen Wohnträume.

Auf Basis unserer verschiedenen Hauskonzepte können Sie Ihrem eigenen Stil Ausdruck verleihen. Wir bieten Häuser und Grundstücke im Paket, fragen Sie uns – wir beraten Sie gerne!



**LINDEMANN BauErlebnisHaus** | [www.bauen-erleben.de](http://www.bauen-erleben.de) | Klarenstrecker Damm 16  
21684 Stade | Telefon 04141 526-300 | Qualität seit mehr als 100 Jahren: Hochbau  
Einfamilienhausbau | Metallbau | Fenster und Türen | Immobilien und Grundstücke  
Projektentwicklung



## 2 x FÜR SIE IN STADE



TEAMSPOBTBEDARF  
FÜR VEREINE



**Filiale CITY**  
Hökerstr. 42 • 21682 Stade  
04141/44443



**Filiale Marktkauf**  
Drosselstieg 77 • 21682 Stade  
04141/6902733



[www.intersport-rolff.de](http://www.intersport-rolff.de)  
[facebook.com/intersportrolff](https://facebook.com/intersportrolff)

## BEWEGEND ANDERS



# CTI

Ingenieurbüro für  
technische Fachplanung &  
Arbeitsschutzkoordination

[www.co-cti.com](http://www.co-cti.com)

### Service-Disziplinen

- > SiGeKo & Bauleiter
- > Sicherheitsingenieure & FASi
- > QM / 9001 & SCC Auditoren
- > Projekt ingenieure & Claim Manager
- > Inspektoren & Konstrukteure

Büro Nord in Stade:

☎ 0 41 41 / 79 76 773

✉ [office.stade@co-cti.com](mailto:office.stade@co-cti.com)



# INNOVATIV

AOS IN STADE — Mit neuen Ideen in eine sichere Zukunft.



Stark für Stade

Aluminium Oxid Stade GmbH  
Postfach 2269 • 21662 Stade  
[www.aos-stade.de](http://www.aos-stade.de)

# AOS

aluminiumoxid