

**Gerhard von Holt**

- Heizung
- Elektro
- Sanitär
- Klempnerei



21683 Stade-Bützfleth  
Obstmarschenweg 349  
Telefon 0 41 46/364  
Telefax 0 4146/1680  
Internet: www.gerhardvonholt.de  
eMail: info@gerhardvonholt.de

# Bützflether Handball Blatt

»Die Förderer«  
der HSG Bützfleth/Obstmarschen

**Mit Ortschafts-Lokalteil**

Sonnabend, 11.07.2020 Die Zeitschrift des Handball-Fördervereins Nr. 16 / Jg. 22

www.blohm-bau.de

**Besuchen Sie unseren Musterhauspark!**

Giesenweg 1 | 21641 Apensen  
Tel.: 04167 - 699570  
Öffnungszeiten: Do-So von 14-18 Uhr und nach Vereinbarung



...mehr Haus geht nicht!



Foto: Hannelore Schneiderei

Der Stader Wohnmobilstellplatz in der Nähe des Stadeums ist komplett ausgebucht. Es kam die Anfrage an den Festungsverein, ob es möglich wäre, eine Außenstelle auf dem Gelände der Festung Grauerort zu errichten. Eine ungewöhnliche Anfrage, aber „ja, es ist möglich“. Noch ist Ruhe auf dem zukünftigen Stellplatz, aber am 15. Juli ist Eröffnung.

Gastgeber müssen Menschen mögen...



**Hartlef**

GASTHOF · CATERING  
125 Jahre Hartlef's Gasthof

**Unsere Highlights**

- rustikale Schnittchen 10 St. pro Person 9,90 €
- Gyrossuppe mit Brot pro Person 6,90 €
- Schnitzelbüfett ab 20 Personen pro Person 16,80 €

Moorchausee 129  
21683 Stade-Bützflethermoor  
Telefon 0 41 46 / 2 35  
www.hartlefs-gasthof.de

## Aufgewacht aus Corona-Starre

Das letzte Handball Blatt war am 2. Mai, also vor 10 Wochen erschienen. Damals hatten wir darüber geschrieben, was alles in Bützfleth abgesagt werden musste - es fand eigentlich nichts mehr statt. Die Anstrengungen und Einschränkungen scheinen sich aber gelohnt zu haben. Wir haben wieder einen Veranstaltungskalender auf Seite 3 -

wenn auch zugegebenermaßen etwas sehr schmal. Mehr als 2 Monate gab es über das Geschehen in Bützfleth kaum etwas zu berichten. Jetzt hat unser BHB 12 Seiten und das öffentliche Leben kehrt allmählich wieder zurück. Seien wir aber weiterhin wachsam, um diesen Erfolg nicht zu gefährden. 10 Wochen BHB-lose Zeit hatten wir wegen Corona, nach

dieser Ausgabe wechseln wir fast nahtlos in unsere Sommerpause. Wann die zu Ende sein wird lässt sich noch nicht vorhersagen. Das hängt von vielen, teils sehr ungewissen Faktoren ab. Vielleicht gibt es ja aber im Herbst wieder ein „dickes“ Handball Blatt, weil über jede Menge positiver Ereignisse in Bützfleth zu berichten ist.



### Zukunft tanken...

...und wir liefern dazu das umfassende Leistungspaket aus einer Hand. Lassen Sie sich von unseren Spezialisten zu Nutzungskonzepten und Technologie beraten.

Erfahren Sie mehr unter [www.ndb.de/emobility](http://www.ndb.de/emobility).



NDB energieKonzepte GmbH • Robert-Bosch-Straße 11 • 21684 Stade • [energiekonzepte@ndb.de](mailto:energiekonzepte@ndb.de)

## Erdgas wird grüner!

Wer mit Erdgas heizt, kann jetzt aktiv zum Klimaschutz beitragen.

Mit unserem CO<sub>2</sub>-neutralen **StadeErdgas** Klima wird das bei der Verbrennung entstehende CO<sub>2</sub> ausgeglichen und in nachhaltige Umwelt-schutzprojekte investiert.

Wechseln Sie jetzt!



CWS

[www.stadtwerke-stade.de](http://www.stadtwerke-stade.de)

 **Stadtwerke Stade**  
Ihr Energiebündel vor Ort

 **PHYSIOTHERAPIE**  
Karsten Meyhöfer

Physiotherapeut - Krankengymnast  
**Obstmarschenweg 290 - 21683 Bützfleth**  
**Telefon 04146 - 928770**  
[www.physiotherapie-stade.de](http://www.physiotherapie-stade.de)

**Krankengymnastik**  
**Hausbesuche**  
**Fango & Massage**

 **bestattungen meyer**  
Familie Peter Frank

Tag und Nacht erreichbar – Telefon: **04146/ 209**  
Obstmarschenweg 263, 21683 Stade-Bützfleth  
[www.bestattungen-meyer-stade.de](http://www.bestattungen-meyer-stade.de)

# VERLÄSSLICH

AOS IN STADE – Vier Jahrzehnte innovative Ideen.



[www.medienagentur-stade.de](http://www.medienagentur-stade.de)



Stark für Stade

Aluminium Oxid Stade GmbH  
Postfach 2269 · 21662 Stade  
[www.aos-stade.de](http://www.aos-stade.de)

**AOS**  
aluminiumoxid

## Das war ein guter Tag für die Festung Grauerort

Spendengelder für den Festungsverein in Höhe von 125.000 € für Sanierungsarbeiten

Diese Besucher hat der Vorsitzende des Vereins Festung Grauerort e.V., Peter W. Schneidereit, sehr gerne empfangen, überbrachten sie doch drei Zuwendungsbescheide für Fördermittel. Frau Brigitte Somfleth, Kuratoriumsmitglied der Niedersächsischen BINGO-Stiftung aus Hannover hatte einen Bescheid über 50.000 € in der Tasche, der Vorstandsvorsitzende der Sparkasse Stade-Altes Land, Wolfgang Schult, übergab einen symbolischen Scheck der Niedersächsischen Sparkassenstiftung ebenfalls in Höhe von 50.000 € (davon kommen 12.500 € von der Sparkasse Stade-Altes Land) und Kreisarchäologe Daniel Nöslер überbrachte die Zusage über € 25.000 als erste Tranche vom Landkreis Stade. Der Land-



von links: Peter W. Schneidereit, Christoph von Schassen, Daniel Nöslер, Wolfgang Schult und vorne Brigitte Somfleth auf dem sichtbar maroden Dach der Festung.

kreis hat dabei ausdrücklich der Verwendung dieser Summe aus dem Haushaltsplan 2020 für die unbedingte erforderliche Architektenplanung zugestimmt. Denn manche Zuwendungsge-

ber zahlen ihre Beiträge erst nach der Endabrechnung aus, das ist bisweilen ein kritischer Punkt bei größeren Finanzierungen. So jedenfalls konnte Schneidereit vermelden, dass

das Architektenbüro bereits an der Genehmigungsplanung arbeitet und rechtzeitig zur Abschlussberatung über die beantragten EU-Mittel in Höhe von 120.000 € die Planung abschließen wird. Wenn diese Abschlussberatung Ende Juli positiv endet - wovon der Verein ausgeht - sollen unmittelbar die Ausschreibungen für die Sanierungsarbeiten am Dach der Festung erfolgen und mit den Arbeiten so rasch wie möglich begonnen werden. Ortsbürgermeister Christoph von Schassen hatte zusätzlich auch noch einen „kleineren Baustein“ in der Tasche, er hat sich in der letzten Ortsratssitzung für die Vergabe der DOW-Pacht an den Verein eingesetzt (siehe Bericht unten).

Bericht: P.W. Schneidereit

## Ortsrat vergibt DOW-Pacht

Bei der letzten Sitzung des Ortsrates am 17.06.2020 (wegen Corona im Königsmarcksaal im Stader Rathaus) kam es hinsichtlich der Vergabe der jährlichen DOW-Pacht zu einer „Kampfabstimmung“. Entgegen der jahrelangen Übung im Ortsrat, nämlich dem Vorschlag des Ortsbürgermeisters zu folgen – dieser hatte wegen der Corona-bedingten Erlösausfälle den Verein Festung Grauerort als Empfänger vor-

geschlagen – stellte die SPD-Fraktion den Antrag, die DOW-Pacht dem DRK-Bereitschaftszug Bützfleth zur Anschaffung eines Anhängers zukommen zu lassen.

In der deshalb erforderlichen Abstimmung stimmten CDU und WG mit 8 Stimmen zugunsten des Vereins Festung Grauerort. Der Antrag der SPD erhielt 7 Stimmen, kam demzufolge nicht zum Zuge. Peter W. Schneidereit

**POSSE & GÖTZE**  
INGENIEURBÜRO FÜR BAUWESEN

*Tragwerksplanung – Bauphysik – Bauberatung – Energiepass*

**Büro Stade :** Freiburger Str. 8, 21682 Stade      Telefon 04141 5203-0  
**Büro Hamburg:** Gotenstr. 21, 20097 Hamburg      Telefon 040 1800500-0  
E-Mail: info@posse-goetze.de

## Der Bützflether Veranstaltungskalender im Handball Blatt

Datum	Uhrzeit	Veranstaltung	Veranstalter	Ort
12.07.	10:00	Konfirmationsgottesdienst	Kirchengemeinde	St. Nicolai Kirche
12.07.	11:00	Konfirmationsgottesdienst	Kirchengemeinde	St. Nicolai Kirche
05.08.	ab 16:00	Blutspenden (bis 20:00 Uhr)	DRK	Dorfgemeinschaftshaus
08.08	11:00	Kunst-Event in Grauerort (bis 18:00 Uhr)	Festungsvereien + attr. Bü.	Festung Grauerort
09.08	11:00	Kunst-Event in Grauerort (bis 18:00 Uhr)	Festungsvereien + attr. Bü.	Festung Grauerort
täglich		Schwimmen im Freibad	Trägerverein	Freibad Bützfleth

# Wiesner

Obstmarschenweg 297, 21683 Bützfleth  
Tel. 04146 / 5110

Öffnungszeiten: Montag bis Samstag 07:30 - 19:00 Uhr

### Das Handball Blatt im Internet

Die Online-Ausgabe finden Sie unter

[www.buetzflether-handball-blatt.jimdo.com](http://www.buetzflether-handball-blatt.jimdo.com)

## DRK in Corona-Zeiten

### Senioren-Nachmittag

Unsere Seniorennachmittage können leider derzeit noch nicht stattfinden. Laut § 1 Absatz 5 sind Zusammenkünfte von Freizeiteinrichtungen noch verboten. Außerdem können wir keinen Sicherheitsabstand von 1.50 m im Dorfgemeinschaftshaus nicht einhalten.

### DRK-Bereitschaft

Unsere Bereitschaft hat die neuen Räume in der Flethstr. 101 an 01.06.20 bezogen.

### Jugend-RK

Die Gruppenstunden des JRKs finden ab Juni im Dorfgemeinschaftshaus statt.

### Blutspenden

Am Dienstag, 25. Aug. 20 von 16.00 bis 20.00 Uhr im Dorfgemeinschaftshaus, Kirchstr. 13 findet der nächste Blutspende-Termin statt. Jeder Spender bekommt ein Lunchpaket. Für die Erstspender haben wir eine Überraschung vorbereitet.

### Sozio Med Mobil

Seit dem 01. Juli 20 besteht die Möglichkeit für einen kostenfreien Transport zu den Fachärzten nach Stade, Dienstags und Mittwoch und nach Hemmoor Donnerstag, sich anzumelden unter Tel.-Nr. 04146-239061 der Kümmerer Herr Seifert. Die Abholung erfolgt von zu Hause und wieder zurück. Die Fahrten müssen mind. 7 Tage vor dem Termin angemeldet werden.

## Impressum

Bützflether Handball Blatt  
Am Heidberg 4, 21682 Stade  
Tel. (0 41 41) 98 26 06  
Fax (0 41 41) 98 26 02  
email: info@tusv-handball.de  
www.hsg-bue-dro.de

### Herausgeber:

Handball Förderverein e. V.

### Verantwortlich f. Lokales:

Peter Schneiderit  
Tel.: 04146 5272 \* 0172 4292222  
eMail peter.schneiderit@t-online.de

### Verantwortlich f. Handball:

Karin Maldener  
Tel.: 04141 982606

### Layout:

Karin Maldener

### Verteilung:

Peter Ryborz  
Tel.: 04146 1245  
eMail: Pryborz@web.de

Druck: HesseDruckGmbH, Stade  
Auflage: 2.000

## Handball in Zeiten von Corona

Bezüglich der Saison 2020/21 ist noch fast alles offen

Der abrupte Saisonabbruch im März dieses Jahres stürzte die Handball in eine ungewisse Zeit. Auch wenn mittlerweile Licht am Ende des Tunnels schimmert gibt es immer noch viele Fragezeichen wie es weitergehen wird.

Vor gut einem Monat konnten die Mannschaften das Training unter Einhaltung von Abstandsregeln wieder aufnehmen. Daher Handball aber nun mal eine Sportart mit viel Körperkontakt ist, waren die Inhalte der Trainingseinheiten nicht mit denen vor Beginn der Pandemie vergleichbar. Der erste Hoffnungsschimmer war nun die Möglichkeit, dass seit 6. Juli wieder mit uneingeschränktem Körperkontakt bei einer Trainingsgruppe von max. 30 Personen trainiert werden darf. Aber Wettkämpfe oder im Handball eben Spiele, dürfen weiterhin nicht stattfinden.

Über einen möglichen Saisonstart kann weiterhin nur spekuliert werden. Die Handball-Bundesliga der Männer hat sich als Starttermin den 1.10. auserkoren, während die Frauen sich zwar mehrheitlich für den 4./5. September aussprechen, aber noch keine definitive Entscheidung getroffen haben. In den 3. Ligen soll hingegen erst am 17./18. Oktober begonnen werden.

Der Handballverband Niedersachsen hat derzeit noch keine

Entscheidung getroffen, wann der Spielbetrieb aufgenommen werden soll. Vieles spricht aber dafür, dass die Saison 20/21 frühestens am Wochenende 31.10./1.11. starten wird. Seitens des DHB gibt dazu keine Vorgaben, so dass die einzig feststehende Terminplanung der Männer-Bundesliga als Richtschnur gesehen wird. Da der Termin wiederum unmittelbar vor den Herbstferien liegt, ist davon auszugehen, dass erst nach den Ferien wieder gespielt werden kann. Die Handballregion Elbe-Weser wird sich vermutlich den Regelungen des Landesverbandes anschließen. Der spätere Saisonstart wird zudem auch Auswirkungen auf die gesamte Saison haben. Es ist davon auszugehen, dass zum einen die Staffelgrößen und damit die Anzahl der Spiele den weniger Wochenenden angepasst werden, aber genauso ist anzunehmen, dass die Saison statt Anfang Mai erst im Juni 2021 enden wird.

Ob diese Planung aber durch die Regelungen der Landesregierung aufrecht erhalten werden können, kann derzeit keiner

vorhersagen und ist stark von der allgemeinen Entwicklung abhängig. Auch ist es derzeit nicht absehbar, ob es zu dieser Zeit Einschränkungen für Zuschauer in den Sporthallen bestehen werden.

Trotz allem sind unsere Mannschaften froh, dass sie wieder echte Handballer trainieren können und das es eine, wenn auch noch ungewisse Perspektive gibt.

In der kommenden Saison gehen für uns nach derzeitigem Stand drei Damenmannschaften an den Start, wobei unsere Damen nach dem Oberligaaufstieg das Aushängeschild der HSG bilden. Bei den Herren sind wir weiterhin mit zwei Mannschaften vertreten und auch die erste Herren ist in der Landesliga weiterhin überregional am Ball.

Während wir beim männlichen Nachwuchs mit derzeit nur zwei Mannschaften starten werden, haben wir im weiblichen Bereich weiterhin jede Altersklasse besetzt und werden auch mit A- und B-Mädchen überregional starten.

Bericht: Olaf Bunge

**www.bilzhause.de**

**Egmont Bilzhause jr.**  
Rechtsanwalt und Notar  
Fachanwalt für Arbeitsrecht  
Fachanwalt für Verkehrsrecht  
Mediator

**Andreas Kuehn**  
Rechtsanwalt (bis 31.12.2018)

**Katrin Marei Rohde**  
Rechtsanwältin  
Fachanwältin für Versicherungsrecht

**Claudia Baumgarten**  
Rechtsanwältin  
Fachanwältin für Familienrecht

Holzstr. 30  
21682 Stade

Tel: 04141/2181 u. 3262  
Fax: 04141/47181

rechtsanwaelte@bilzhause.de

**Mit BUCHEN hoch hinaus**

Ob mit mobilen Teleskopkränen, Sattelzügen, Tiefladern, LKW mit Ladekränen – als erfahrener Spezialanbieter für Mobilkranservice und Schwertransporte sind wir für unsere Kunden rund um die Uhr und auch in Notfällen einsatzbereit. Darüberhinaus gehört zu unserem Leistungsspektrum die industrielle Hochdruckreinigung, Absaugarbeiten sowie die fachmännische Entsorgung von Reststoffen.

BUCHEN UmweltService GmbH // Hörner Deichfeld West 1 // 21683 Stade  
T +49 4141 9208-0 // stade.bu@buchen.net // buchen.net  
Ein Unternehmen der REMONDIS-Gruppe



# Endlich wieder Handball-Training, das seinen Namen verdient

## 1 Damenmannschaft kommt nicht nur mit Laufschuhen zum Training

Nachdem der plötzliche Saisonabbruch im März kommuniziert wurde, hieß es erstmal, dass bis einschließlich 18. April kein Training oder auch keine Spiele stattfinden werden. Wir stellten uns schon darauf ein, dass die Saison nicht weitergespielt werden kann und so kam es schlussendlich auch.

Anfang Mai ging es für uns schließlich los mit individueller Vorbereitung. Wir bekamen Trainingspläne von Grit und Jasmin, die zwei Läufe mit anschließendem Kraftworkouts beinhalteten. Dies half uns dabei, Kondition aufzubauen und uns einigermaßen fit zu halten. Dann kam der „Startschuss“ für gemeinsames Training: Endlich durften wir wieder trainieren – unter strengsten Vorlagen, im Freien und nur in Kleingruppen. Voller Vorfreude endlich wieder die Mannschaft zu sehen starteten wir also bereits Anfang Juni in die Saisonvorbereitung. Statt der üblichen Vatertags-Tour trafen wir uns in zwei Kleingruppen und trainierten den Vormittag das erste Mal wieder gemeinsam. Da die Möglichkeiten aufgrund der Auflagen sehr limitiert waren, begrenzte sich das gemeinsame Training auf einmal pro Woche. Glücklicherweise spielte das Wetter mit, sodass wir unter anderem die geliebte Tartanbahn in Drochtersen nutzen konnten. Unser Trainerteam hatte stets

ein umfangreiches Programm parat, das wir gut unter den Auflagen durchführen konnten.

sein kann. Unsere Trainerinnen holten das Beste aus den Übungen raus und für uns Spieler

outs stets Verbesserungspotential zu sehen, was aber zur Belustigung aller führte.

Trotz der aktuellen Lage haben wir den Spaß am Training und Handball nicht verloren. Auch wenn Abklatschen, Berühren und aufs Tor werfen mit Abwehr noch nicht möglich ist, gelingt es uns sowie unserer Trainerinnen super, das Training abwechslungsreich und teilweise auch schon mit Ball in der Hand zu gestalten, sodass es sich wenigstens ein bisschen normal anfühlt.

Ab Anfang Juli ist es für Handballmannschaften endlich wieder erlaubt, mit bis zu 30 Personen „normal“ zu trainieren. Heißt: Wir dürfen wieder mit Körperkontakt trainieren. Das wurde auch Zeit. „Wir haben unsere Pferdeküsse und blaue Flecken schon ein bisschen vermisst.“

Normalerweise beginnt die Handballsaison zirka Anfang September. Leider wird dies in diesem Jahr nicht realisierbar sein. Hier gibt es noch sehr viele Unklarheiten, die zuerst einer Klärung bedürfen. Auch wie genau unsere Staffel aussehen wird, wurde noch nicht bekannt gegeben. Was hingegen bereits fest steht: Wir sind bereit, wenn es soweit ist und freuen uns auf die kommende Oberligasaison! Viele Grüße,  
Madlen Gooßen & Josephine Suhr



**Auch Mannschaftsfotos fallen in Corona-Zeiten luftig und gewöhnungsbedürftig aus. Aber zumindest im Training kehrt wieder der Normalzustand ein.**

Schneller als erwartet kam die nächste Lockerung und wir durften 1. alle wieder gemeinsam und 2. in der Halle trainieren, natürlich weiterhin ohne Körperkontakt. Einerseits war die Freude groß alle wiederzusehen und ein Stück Normalität zurückzubekommen, andererseits lieben wir den Sport auch gerade wegen der fairen Härte und der Teamleistung in Angriff und Abwehr, wodurch ein Training mit Abstand natürlich einfach nicht dasselbe

heißt es seitdem wieder: Hallo Kraftzirkel, Hallo Tabata, Hallo Lauf-ABC und vieles mehr. Auch das Vergnügen in der Vorbereitung mit externen Trainern durfte nicht fehlen: Katja Sievers und Maxine Baumgartner hatten bereits im Juni das Vergnügen uns ein wenig zu quälen. Maxine versuchte unsere Körpermitte zu finden, indem wir gemeinsam Yoga machten. Wie so oft klappte es bei einigen gut und bei einigen war trotz Yoga-Home-Work-



**wünscht  
den Handballern aus  
Bützfleth und  
Drochtersen  
viel Spaß  
und Erfolg!**



**EAB Elektro  
Anlagen Bau GmbH**  
Anlagentechnik  
in Perfektion

Flethstraße 29  
21683 Stade - Bützfleth  
Fon: 0 41 46 - 90 88 - 0  
Fax: 0 41 46 - 90 88 - 50  
eab@eab-stade.de  
www.eab-stade.de

Firmengruppe EAB-Stade

- > EAB Elektro-Anlagen GmbH
- > EAB Automation GmbH
- > EAB Service GmbH
- > EAB Energiekonzepte GmbH
- > EAB Verwaltungs GmbH



**FRUCHT-SERVICE**  
Fruchthandels- und Transport GmbH

Mit der Frucht können wir alles!

FRUCHT-SERVICE HAMBURG

[www.frucht-service-hamburg.de](http://www.frucht-service-hamburg.de)

# 1. Herrenmannschaft - Saisonvorbereitung 20

..wie vermutlich den meisten bekannt ist, wurde die zurückliegende Saison abgebrochen. Ohne unser wissentliches Zutun hatten wir durch den letzten Sieg ziemlich in den Aufstiegs-kampf eingegriffen. Aber sind wir mal ehrlich - es sollten und waren vermutlich die endgültigen Platzierungen in diesen besonderen Zeiten eher nebensächlich.

Bevor wir auf unserer Trainingsgeschehen zu sprechen kommen - wir als 1. Herren und sicherlich auch im Namen aller Mannschaften und Verantwortlichen der HSG wünschen euch, besonders den stark Betroffenen der Pandemie und denen mit ungewissen Zukunftslagen und sorgvolleren Tagen und Nächten, ganz viel Kraft, positives Gedankengut und die Stärke, dass Beste aus jeder Lage zu machen und vielmehr machen zu wollen. Sich aufzugeben, einfache Ausrededarbietungen sowie Schuldzuweisungen sollten sowohl beim Handball als auch im Leben wenig hilfreiche Optionen darstellen. Auch wenn dieses in einigen Situationen natürlich leichter gesagt als getan ist.

So möchten wir trotz allem nun einen kleinen Eindruck zu unserem sportlichen Werdegang

geben. Da der Startpunkt der kommenden Saison weder geklärt, noch in nächster Zeit bevorsteht, hatten wir beschlossen uns in einem angemessenen Rahmen fit zu halten, aber eher Vorsicht walten zu lassen. In

den vergangenen Wochen haben wir individuelle Einheiten absolviert und zuletzt auch Lauf- und Sprintübungen mit Abstand aufgenommen. **Aktuell** dürfen wir uns unter Einhaltung gewisser Maßnahmen tatsächlich berühren und somit

den Körperkontakt in der Halle aufnehmen. Hier wird es dann vor dem Saisonauftakt auf das Trainerteam ankommen, die für den Handball benötigte Härte wieder angemessen zu dosieren. Die ersten Aufeinandertreffen unserer Spieler im Kampf um den Ball endeten entweder mit unangenehmen Stürzen auf den scheinbar doch harten Hallenboden oder fielen eher „zärtlich“ aus. Letzteres soll ja mitunter eher vom schönen Geschlecht gefordert, beim Herren-Handball doch eher nachteilig sein. Es ist aber festzuhalten, dass sich die Mannschaft in der Handball freien

Zeit durchaus in Shape gehalten hat. Im Team herrscht nach wie vor eine starke Harmonie. Andere Gegner sollten bei der richtigen Härte-Dosierung sicherlich behilflich sein können. Alles in allem sind wir sehr froh

Teil dieses Vereins zu sein. So ist es uns möglich unsere sportlichen Interessen und Aktivitäten in einem gewissen Rahmen aufnehmen zu können. Vielen Dank an dieser Stelle an die Verantwortlichen des Vereins, ihre Bemühungen und Planungen, die

wie in allen Bereichen derzeit alles andere als einfach sind (.mögen diese netten, aber ernst gemeinten Worte bei den kommenden Planungen der Dienste beachtet werden). Ebenso sind wir Spieler glücklich unser unsichtiges und motiviertes Trainerteam an unserer Seite zu wissen.

Auch die Kaderplanung gibt Grund zum Optimismus. Voraussichtlich können dann in Zukunft Verletzungen und andere Ausfälle besser kompensiert werden. Doch dazu an anderer Stelle mehr. Wir haben unter anderem mit zwei Linkshändern (die gegenüber mancher

Vorurteile wissen den Ball im Tor unterzubringen) ein gutes Torwartgespann. Mit einem guten Mix aus erfahrenen als auch jungen Spielern werden wir in die neue Saison starten.

Bennet, unser langjähriger Kapitän, wird sich vorerst um seine Familie kümmern. Unsere herzlichsten Glückwünsche auch an dieser Stelle mit der Hoffnung, dass wir nochmals gemeinsam auf der Platte stehen werden, um ggf. einen gebührenden Ausstieg zu ermöglichen. Ebenso gratulieren wir Del zu seinem Nachwuchs und freuen uns, dass er uns weiterhin unterstützen wird, soweit es passt. Insbesondere seine Fähigkeiten als Eventplaner, die unter den hiesigen Bedingungen sicher besonders gefordert sind und über deren Umsetzung wir sehr gespannt sind.

Allgemein können wir aber resümieren, dass alle bisher Etablierten der Mannschaft eine Phase in der Saison hatten, in der sie herausragen und somit ein Spiel maßgeblich entscheiden konnten. Dies fand jedoch ausschließlich im Wechsel und recht dosiert statt. Man stelle sich vor, wenn mal mehrere gleichzeitig diese ihre erwähnte Leistung abliefern würden!

Wie auch immer: Denkt nicht daran was euch fehlt, sondern an das, was ihr habt. Wir freuen uns schon auf den Tag, an dem wir gemeinsam in einer unserer Sporthallen mit euch im netten Gespräch einen Snack und Getränk zu uns nehmen werden. Unsererwegen auch gerne mit Abstand.

Eure 1. Herren



Fahr lieber mit...

**OSSI**,  
das freundliche  
**TAXI 2244**

STADE: 04141

anrufen · einsteigen · losfahren

DEIN TEAMSPORTPARTNER VOR ORT • 2 MAL IN STADE

**INTERSPORT**  
Rolf

- TEAMSPORTBEDARF FÜR VEREINE
- LAUFKURSE MIT BIANCA
- GROSSE AUSWAHL
- GROSSE ANGEBOTE
- TOLLE AKTIONEN & EVENTS

Filiale CITY  
Hökerstr. 42 • 21682 Stade  
04141/44443

Filiale Marktkauf  
Drosselstieg 77 • 21682 Stade  
04141/6902733

**WIR BLEIBEN MIT EUCH AM BALL**

www.intersport-rolff.de  
facebook.com/intersportrolff  
instagram@intersportrolff

**Von Sportlern für Sportler**

**CTI** Ingenieurbüro für technische Fachplanung & Arbeitsschutzkoordination

www.co-cti.com

**Service-Disziplinen**

- > SiGeKo & Bauleiter
- > Sicherheitsingenieure & FASi
- > QM / 9001 & SCC Auditoren
- > Projekt ingenieure & Claim Manager
- > Inspektoren & Konstrukteure

Büro Nord in Stade:  
☎ 0 41 41 / 79 76 773  
✉ office.stade@co-cti.com

## Einführung von Lektor Dr. Hartmut Meyer

Am Pfingstmontag haben wir unser Gottesdienst-Team erweitert: Dr. Hartmut Meyer wurde von Pastorin Heike Kehlenbeck im gebührenden Abstand und mit Maske in seinen Dienst als

Meyer hatte im Verlauf des letzten Jahres Kurse im Gottesdienst- und Liturgiezentrum unserer Landeskirche in Hildesheim besucht und sich dort auf diesen Dienst vorbereitet.



Lektor in unserer Kirchengemeinde eingeführt. Hartmut

Wie ist der Gottesdienst aufgebaut? Welche Veränderungen ergeben sich durch das Kirchenjahr? Wie wird aus einer Lesepredigt eine, die vom Lektor gut „rübergebracht“ werden kann? Nach einigen begleiteten bzw. nachbesprochenen Gottesdiensten hier vor Ort darf unser Lektor nunmehr nach seiner Einführung auch allein Gottesdienste mit der Gemeinde feiern. Darüber freuen wir uns im Kirchenvorstand sehr. Das Beisammensein nach dem Gottesdienst fand - auf Abstand - draußen vor der Kirche mit einem Glas Sekt/Saft statt.

## Stade 21 zeichnet Nic Bunge aus



Im Rahmen der jährlichen Sportlerehrung der Hansestadt Stade ging der Sonderpreis des Sportsponsors pools Stade 21 an Nic Bunge vom TuSV.

Der 18-jährige Nic sticht hervor durch sein Engagement sowohl beim Integrationsport als auch in der Tennissparte unseres Sportvereins. Er unterstützt nicht nur seit 11 Jahren die Integrationsportgruppe, sondern leitet auch das Tennistraining für diese Gruppe. Seit 2018 trainiert Nic eine Tennis-Rollstuhlgruppe, die nun als fester Bestandteil des Vereins eingerichtet werden soll. Zusätzlich ist er als Tennistrainer bei den Kindern und Jugendlichen aktiv und organisiert Vereinsmeisterschaften und Freizeiten. Im Februar sind dem begeisterten Tennisspieler auch die Aufgaben des Jugendwarts in der Tennissparte übertragen worden

## DANKE KUDDEL



Auch beim Herrenfußball herrscht im Moment noch absolute Ruhe wegen der Corona-Pandemie.

Zum vorerst letzten Heimspieltag vom TuSV Bützfleth am 08. März 2020 (lang ist's her) hatte Karl-Heinz Schirrmacher (auf dem Foto links) in den Wochen zuvor sich die Mühe gemacht und den Ballraum aufgeräumt, gereinigt, Wände gestrichen und neue Ablageregale eingebaut. Somit kann das Verkauf-

steam vom TuSV Bützfleth auch bei schlechtem Wetter den Fußballern und natürlich seinen Gästen und Zuschauern Getränke und Verzehr anbieten, bis der alte Unterstand umgebaut ist.

Für deinen großartigen Arbeitseinsatz möchten wir, Regina und Holger Raap, im Namen aller Bützflether Fußballer ganz herzlich DANKESCHÖN sagen!

Bericht: Holger Raap

## INTERSPORT Mohr Doppeltturnier abgesagt

Wegen der CORONA Pandemie, die zurzeit das öffentliche Leben beherrscht, können viele Veranstaltungen und sportliche Aktivitäten in 2020 nicht durchgeführt werden.

Auch uns haben die Vorgaben des DTB getroffen. Die vorgegebenen Bedingungen im Tennissport für eine größere Veranstaltung, wie unserem INTERSPORT Mohr Doppeltturnier, lassen sich auf unserer Tennisanlage nicht umsetzen. Für Pandemien und die hiermit verordneten Vorgaben sind unsere Räumlichkeiten sowie das sportliche Umfeld nicht ausgerichtet.

Da natürlich auch uns die Gesundheit der Spielerinnen und

Spieler aus den Vereinen, die sich seit Jahren für dieses Turnier eintragen lassen, sehr wichtig ist und wir nicht damit rechnen können, dass sich an diesen Verhältnissen in absehbarer Zeit etwas ändern wird, haben wir uns im Turnierausschuss und mit dem Sponsor INTERSPORT Mohr, Dollern, darauf verständigt, die Veranstaltung in diesem Jahr nicht durchzuführen.

Wir starten hoffentlich im nächsten Jahr wieder in eine schöne Tennissaison, da dann wahrscheinlich wieder der „normale“ Alltag eingekehrt sein wird. Bis dahin; bleibt gesund.

Bericht: H.H. Prott

## QUALITÄT FÜHRT ZUM ERFOLG

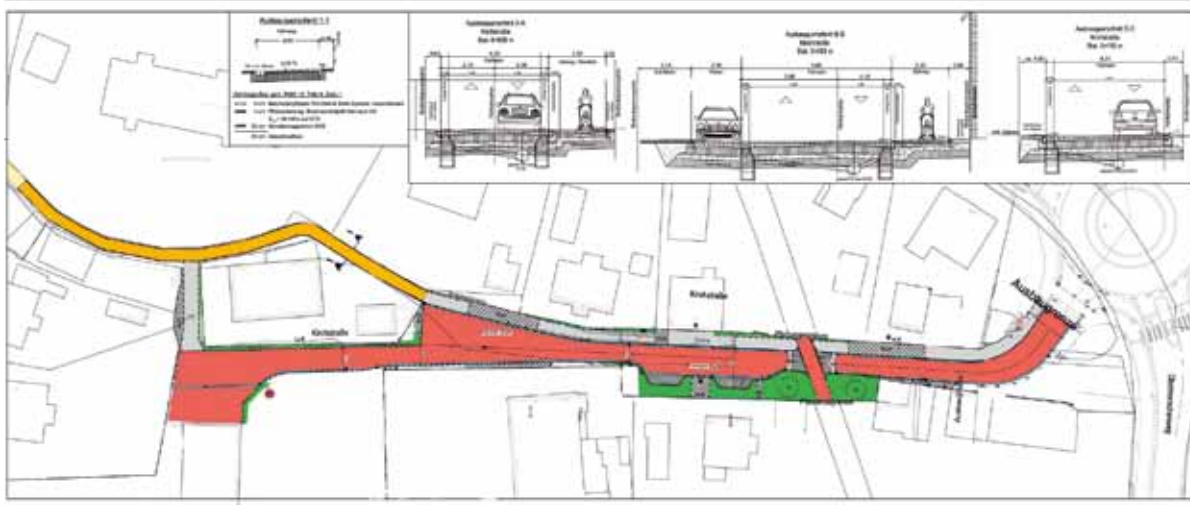
Matthäi Bauunternehmen  
GmbH & Co. KG  
Gnarrenburger Str. 195

27432 Bremervörde  
Fon +49 4761 999-0  
bremervoerde@matthaei.de

**M**  
**MATTHÄI**  
www.matthaei.de

# Sanierung der Kirchstraße

## Anlieger wurden informiert



Vor einigen Tagen hatte die Hansestadt Stade zu einer Anliegerversammlung eingeladen, um die betroffenen Bürgerinnen und Bürger über den Bauabschnitt III der Ortskernsanierung zu informieren und Fragen zu beantworten. Wegen der Corona-Einschränkungen fand das Treffen nicht in Bützfleth sondern im Königsmarcksaal des

alten Rathauses in Stade statt.

Die Bauverwaltung der Hansestadt hat das Vorhaben intern in drei einzelne Bauabschnitte geteilt, das Sanierungsvorhaben umfasst den Ausbau der Kirchstraße (Plan



oben), den BA II Neubau des restlichen Wegenetzes „Grüne Wegeverbindung“ (Plan Mitte) und den BA III Ausbau des „Alten Schienenweges“ (Plan unten). Der Ausbau der Kirchstraße ist dabei die bautechnisch

umfangreichste Maßnahme, sie schlägt mit € 440.000 zu Buche. Komplex deshalb, weil die Straße während der Bauzeit abschnittsweise voll gesperrt werden muss. Im ersten Schritt soll das Teilstück vom Kreisel bis

ca. in Höhe Gasthof von Stemm ausgebaut werden, danach dann das Teilstück bis hin zur ehemaligen DRK-Fahrzeughalle, auf der gesamten Länge wird auch der Regenwasserkanal erneuert. Schwierig gestaltet sich

die Wegeführung für Anlieger und z.B. Müllabfuhr während der Bauzeit, da eine Vollsperrung eingerichtet werden muss. Die Verwaltung verhandelt jedoch mit dem dortigen Gastwirt über eine zeitweise Nutzung des



Privatweges, der über dessen Grundstück bis zum Flethweg führt. Möglicherweise können die Anlieger und die Bringefahrten der Eltern zur Kita unter bestimmten Voraussetzungen über diesen Weg geführt werden. Der Gastwirt signalisierte bei der Veranstaltung, dass man mit ihm reden könne. Von Besuchern der Veranstaltung wurde auf die Probleme bei der Querung der Kirchstraße

be durch den Radweg hingewiesen. Wegen schlechter Sichtverhältnisse bei Benutzung des Radwegs durch Radfahrer sei es bereits zu Unfällen gekommen. Dem entgegenete Gerd Vollmers vom Bauamt, dass gerade durch diese Baumaßnahme mehr Verkehrssicherheit erreicht würde. Die Autofahrer würden durch den Einbau eines Rampensteins (8 cm Höhe) und die Verengung der Straße dort auf 4 m automa-

tisch max. mit 18 – 20 km/h die Stelle passieren, die Radfahrer hätten Vorfahrt. Und auch auf dem Radweg würde noch Buschwerk entfernt. Im Verlauf der „Grüne Wegeverbindung“ von der Schule über den Götzdorfer Kanal, hinter der Kita bis zum Obstmarschenweg wird die Pflasterung so geführt, dass vorhandene Bäume nicht gefällt werden müssen.

Die Baukosten für die beiden Wege sind mit 270.000 € bzw. 90.000 € angesetzt, so dass insgesamt 800.00 € aus dem Sanierungsfonds verbaut werden. Die Bauzeit wird, wenn nicht Unvorhergesehenes passiert, etwa 6 Monate dauern. Geplant ist der Zeitraum von März 2021 bis max. zum 2. Augustwochenende, denn dann ist in Bützfleth Schützenfest! Peter W. Schneiderei



**Pressemitteilung des Trägervereins Bützflether Freibad e. V.****Wiedereröffnung des Bützflether Freibades**

Das Warten hat endlich ein Ende! Das Bützflether Freibad öffnete am Samstag, den 13. Juni 2020 um 07:00 Uhr. Es gelten besondere Regeln und Öffnungszeiten.

Um dieses Jahr möglichst vielen Schwimmliebhabern trotz Covid-19 das Schwimmen in unserem Freibad zu ermöglichen, wurde ein Hygienekonzept und ein „Schwimmstundenplan“ mit festen, jeweils auf 1 ½ Stunden begrenzten Schwimmzeiten für unsere Besucher erstellt. Maximal 60 Badegäste dürfen gleichzeitig in das Bad, wobei auf die Hus-

ten- und Niesetikette sowie die Abstands- und Hygieneregeln zu achten ist.

Schwimmzeiten müssen online über die Homepage des Bützflether Freibades ([www.buetzflether-freibad.de](http://www.buetzflether-freibad.de)) unter der Rubrik „Aktuelles“ über den Buchungslink reserviert werden. Reservierungen sind jeweils ab 24 Stunden im Voraus möglich; der Eintritt wird vor Ort entrichtet. Die ersten buchbaren Schwimmzeiten starten wöchentlich um 13:30 Uhr (ab 11:30 Uhr in den niedersächsischen Sommerferien) und jeweils samstags- und sonntags

ab 11 Uhr. Die gebuchte Badezeit versteht sich inkl. Um- und Aus-/Ankleiden. Ausgenommen von der Onlinereservierung sind vorbehaltlich eventueller Änderungen die Frühschwimmerzeiten (wochentags ab 6:00 Uhr, samstags und sonntags jeweils ab 7 Uhr). Bei den Frühschwimmern erfolgt eine Datenerfassung, um im Falle einer Infektion ebenfalls dem Gesundheitsamt eine Infektionskette vorlegen zu können. Kinder bis zum 12. Lebensjahr dürfen das Bad nur in Begleitung eines Erwachsenen besuchen. Wegen der aktuellen Abstands- und Hygieneregeln

bleiben die Umkleidekabinen und Duschen im Innenbereich gesperrt.

Die aktuellen Badezeiten sowie Auszüge aus den ergänzenden Baderegeln finden Sie unten auf dieser Seite. Bitte beachte Sie, dass es aufgrund unvorhersehbarer Entwicklungen, hervorgerufen durch die Corona-Pandemie, zu kurzfristigen Änderungen kommen kann. Für vollständige und aktuelle Informationen beachten Sie bitte daher stets auch unsere Homepage: ([www.buetzflether-freibad.de](http://www.buetzflether-freibad.de))

- 1) Der Badebetrieb des Bützflether Freibades startet am Montag, den 13. Juni 2020 um 7 Uhr.
- 2) Die Öffnungszeiten sind folgendermaßen festgelegt:  
Montag bis Freitag:  
06:00 Uhr - 10:00 Uhr (Frühschwimmen)  
11:30 Uhr - 13:00 Uhr (nur in den niedersächsischen Sommerferien)  
13:30 Uhr - 15:00 Uhr  
15:30 Uhr - 17:00 Uhr  
17:30 Uhr - 19:00 Uhr  
19:30 Uhr - 21:00 Uhr (nur mittwochs)  
Samstag und Sonntag:  
07:00 Uhr - 10:00 Uhr (Frühschwimmen)  
11:00 Uhr - 12:30 Uhr  
13:00 Uhr - 14:30 Uhr  
15:00 Uhr - 16:30 Uhr  
17:00 Uhr - 18:30 Uhr
- 3) Vor dem Badbesuch muss eine Online-Reservierung für eines der vorgegebenen Zeitfenster erfolgen (ausgenommen Frühschwimmen). Die Besucherzahl wird dadurch entsprechend den Vorgaben beschränkt (max. 60 Badegäste). Die Bezahlung erfolgt bar im Bad.
- 4) Die gebuchte Badezeit versteht sich inkl. Um- und Aus-/Ankleiden.
- 5) Die Sammelumkleiden, Einzelumkleiden und Duschen bleiben bis auf weiteres gesperrt. Zum Umziehen kann die Liegewiese genutzt werden. Die Toiletten im Eingangsbereich

- und beim Kiosk stehen zur Verfügung und dürfen von maximal einer Person gleichzeitig betreten werden.
  - 6) Die Badegäste werden gebeten, sich beim Betreten des Bades die Hände an den dafür vorgesehenen Spendern zu desinfizieren.
  - 7) Die Nutzung der Bahnen für den Schwimmbetrieb erfolgt im Kreisverkehr (siehe Aushang) und stets nach Anweisung des Badpersonals.
  - 8) Die 3m und 5m Sprungtürme bleiben bis auf Weiteres geschlossen.  
Die Rutsche darf nur von maximal 1 Person zurzeit genutzt werden.  
Die Liegewiese ist zum Teil gesperrt und darf nur im ausgewiesenen Bereich genutzt werden.
  - 9) Die Besucher sind in Eigenverantwortung dazu angehalten die geltenden Abstandsregelungen, die Husten- und Niesetikette sowie die gründliche Handhygiene im Bad ausnahmslos einzuhalten. Das Badpersonal ist berechtigt, Personen bei Nichteinhaltung des Bades zu verweisen.
  - 10) Kinder bis zum 12. Lebensjahr dürfen das Bad nur in Begleitung eines Erwachsenen besuchen.
- Alle Maßnahmen erfolgen unter Berücksichtigung der örtlichen Situation, z.B. der Ansteckungslage vor Ort und in enger Abstimmung mit den lokalen Gesundheitsbehörden.

Bützfleth, 27. Mai 2020, der Vorstand des Trägervereins

## Konfirmation in Bützfleth

Es ist soweit! Am Sonntag, 12.07.2020 findet in Bützfleth die diesjährige Konfirmation statt, die im Mai aufgrund der Corona-Pandemie hatte verschoben werden musste. Wegen der Corona-Beschränkungen findet sowohl um 10

Uhr als auch um 11 Uhr jeweils ein Gottesdienst statt.

Aufgrund der begrenzt zulässigen Teilnehmerzahl finden diese Gottesdienste in diesem Jahr leider auch nicht öffentlich statt.

Info: Kirchengemeinde

### Konfirmiert werden:

Lea Denker, Obstmarschenweg 329  
Jan Hartlef-Ringleben, Depenbecker Str. 42  
Tiago Leibinger, Kreueler Weg 14  
Alica Mau, Götzdorfer Str. 127  
Bennet Plath, Süderstr. 238  
Florian Sommer, Süderstr. 144  
Jule-Ve Vollmers, Norderstr. 16  
Keslin-Ilara Vollmers, Norderstr. 16

## Neue Möbel im DGH

### Dorfgemeinschaftshaus mit neuer Ausstattung

Das Mobiliar im Dorfgemeinschaftshaus ist in die Jahre gekommen und müsste erneuert werden. Trotzdem hat es eine Zeit gedauert, bis die Würfel endlich fallen konnten. Die eingesetzte AG Dorfgemeinschaftshaus hat einen Vorschlag erarbeitet, der nun in einem einstimmigen Beschluss des Ortsrates mündete: 1. Es werden 60 Stühle mit Armlehne bei Möbel Dreyer GmbH beschafft. 2. Es werden 140 Stühle ohne Armlehne bei Möbel Jähnichen beschafft. 3. Es werden 24 Tische bei Möbel Jähnichen beschafft.

Die Kosten dafür belaufen sich auf 13.107,27 €. Der Ortsrat begründet das folgendermaßen: Im Ortsrat Bützfleth besteht Einigkeit, dass das vorhandene Mobiliar (Tische und Stühle) ersetzt werden soll. Die vom Ortsrat eingesetzte AG Dorfgemeinschaftshaus hat entsprechende Vorgaben für 200 Stühle (140 Formschalensühle ohne und 60 Formschalensühle mit beidseitiger Armlehne sowie 24 roll- und klappbare Tische) an die Verwaltung adressiert.

Peter W. Schneiderei

## Open air in Grauerort



Es war ausverkauft, das open air – Konzert der Gruppe ACOUSTICS REMEMBER in der Festung Grauerort. Der Gewerbeverein Attraktives Bützfleth als Veranstalter hatte in Abstimmung mit dem Ordnungsamt der Hansestadt Stade diese traditionelle Veranstaltung „corona-gerecht“ organisiert. Unter Wahrung der Abstände, mit Sitzplätzen und Mund-Nasen-Maske auf den Wegen zum Kiosk waren exakt 150 musikfreudige Frauen und Männer

– Fans der Musiker Silke von Borstel, Gido Gödecke und Matthias Rambow - zu diesem Konzert gekommen. Alle genossen die neue „Freiheit“ und das Flair der Festung Grauerort, selbst ein oder zwei Regenschauer konnten die Stimmung nicht trüben. Und das Team der Festung freute sich, dass nach den langen Wochen der Schließung nun endlich wieder „etwas los war“ (und auch etwas Geld in die Kasse kam).

Peter W. Schneidereit

## Vorher - nachher



Im Februar war Reinhard Ahrens aufgefallen, dass die Bank am Deichaufgang vor Grauerort umgekippt und beschädigt worden war. Nachdem sich Monate lang niemand dafür verantwortlich fand, kontaktierte er Anfang Juni die KBS. In nur 2 Tagen war eine neue Bank aufgestellt. „Für diese schnelle Hilfe

möchten wir der KBS unseren herzlichen Dank aussprechen.“ Reinhard Ahrens war außerdem aufgefallen, dass die Aufgänge zum Deich sehr stark zugewachsen waren. Zusammen mit zwei Ehrenamtlichen machte er sich ans Werk. Weg und Aufgänge wurden freigelegt - jetzt ist wieder alles schier.

## Jungfernfahrt

### Neue Fähre der Elblinien verbindet Stade mit Hamburg

Nach zwei Wochen Testbetrieb startete am 1. Juli der neue Katamaran JAPSAND der Elblinien offiziell in den Liniendienst von Stadersand über Twielenfleth und Wedel nach Hamburg-Fischmarkt. Der neue „Elblinien-Hafen“ Twielenfleth im Alten Land wird einmal täglich je Richtung angesteuert und steigert zusätzlich die Attraktivität der Verbindung. Die JAPSAND verkehrt gegenläufig zur bestehenden Fähre LIINSAND, damit wird die Frequenz der Fährlinien zwischen den drei Bundesländern Hamburg, Schleswig-Holstein und Niedersachsen verdoppelt und die Wartezeiten an den Anlegern halbiert. Für Radtouristen ermöglicht die Verbindung neue Streckenoptionen rund um Stade,

das Alte Land und Hamburg. Die JAPSAND wurde im Frühjahr von der Watten Fährlinien GmbH (Betreiber der Elblinien) erworben. Sie ist 19,85 m lang und bietet 118 Passagieren Platz. Außerdem ist die Mitnahme von bis zu 30 Fahrrädern möglich.

Rund 15 EURO kostet das Ticket für die Langstrecke von Stadersand nach Hamburg, Teilstrecken entsprechend weniger. Dies gilt auch für Fahrräder bei einem Preis für die Langstrecke von 5 EURO.

Gebucht werden kann die Schiffsfahrt in der Tourist-Information am Stader Hafen (04141 776980) oder online auf [www.elblinien.de](http://www.elblinien.de). Den Fahrplan finden Sie in unserer Online-Ausgabe

Bericht: P. W. Schneidereit

**BKW** **Bützflether**  
**KUNSTWOCHENENDE**  
**2020** **No.6**

**Das Kunst-Event**  
in der  
**Festung Grauerort**

Malerei | Grafik | Druckkunst | Zeichnung | Foto | Skulptur

**8.+9. August | 11-18 Uhr**  
**Eröffnung: 7. August | 18 Uhr**

**Sönke Hartlef**  
Bürgermeister der Hansestadt Stade  
**Christoph von Schassen**  
Ortsbürgermeister von Bützfleth

Musikalisch untermalt von: **The Blue Hour**

Für die kleinen Gäste gibt es Samstag und Sonntag Malen mit Christine

Unterstützt von:

Die norddeutsche Kunst Festung Grauerort

Dieses ist eine Gemeinschaftsveranstaltung des Vereins Festung Grauerort e.V., des Gewerbevereins attraktives Bützfleth und des Kunstprojekts Galerie Kit unter der Schirmherrschaft der Sparkasse Stade-Altes Land.

Kontakt: Gewerbeverein 'attraktives Bützfleth' | AP: Peter Schneidereit | Mail: [pete.schneidereit@online.de](mailto:pete.schneidereit@online.de)  
Kontakt: Kunstprojekt Galerie Kit | AE: Ute Stehr | Mail: [ute.stehr@stade.de](mailto:ute.stehr@stade.de)  
Weitere Informationen: [www.grauerort.de](http://www.grauerort.de)

Veranstaltungsort: Festung Grauerort | Schanzestraße 52 | 20613 Stade/Bützfleth  
Die Veranstaltung ist barrierefrei zu besichtigen

**Werner Schneider KG**

Flethweg 51, 21683 Stade-Bützfleth  
Tel. 04146/303 - Fax 04146/341  
e-mail: [werner-schneider-kg@t-online.de](mailto:werner-schneider-kg@t-online.de)

**Elektro-Fachbetrieb**

Elektroinstallation - Kundendienst - Haushaltsgeräte



**DOW**

®

# Dow in Stade Bützfleth

Weitere Informationen online unter  
[www.dow.de](http://www.dow.de)

## Gestalte Deine Zukunft mit uns.

Dow Stade Produktions GmbH & Co. OHG,  
Bützflether Sand, 21683 Stade

## Vielfalt mit System – Metallkonstruktionen von LINDEMANN

Wir bieten Überdachungen aus einem handgefertigten Segeltuch oder mit Glaseinsätzen montiert, ob schlicht elegant oder klassisch traditionell. Unsere Konstruktionen erhalten durch die Kombinationen von verschiedenen Materialien ihre Einzigartigkeit und Leichtigkeit.



J. Lindemann GmbH & Co. KG  
www.lindemann-gruppe.de | Telefon 04141 526-0



**Kwitt sein  
ist einfach.**



spk-sal.de

Weil man Geld zwischen Freunden bequem per Handy überweisen und anfordern kann. Mit Kwitt, einer Funktion unserer App.\*

\*Gilt nur zwischen deutschen Girokonten.

 Sparkasse  
Stade-Altes Land

**AUSBILDUNG ALS ELEKTRIKER/-IN**



**ES STIMMT: LEHRJAHRE  
SIND KEINE  
HERRENJAHRE.  
SCHLIEßLICH  
BILDEN WIR AUCH  
FRAUEN AUS.**



**JETZT BEWERBEN!**  
www.ndb.de



# FAHRPLAN

Gültig vom 13.07.2020 bis 31.10.2020. Fahrplan online unter [www.elblinien.de](http://www.elblinien.de)

Bus ab Stade Bahnhof	08:01	10:06	12:31	14:26	16:31	18:26
Bus ab Stade Pferdemarkt	08:05	10:10	12:35	14:30	16:35	18:30
Bus an Stadersand	08:15	10:20	12:45	14:40	16:45	18:40

	LIINSAND	JAPSAND	LIINSAND	JAPSAND	LIINSAND	JAPSAND
↓ Stadersand	08:30	10:30	13:00	14:50	17:00	18:50
↓ Twielenfleth	-----	10:55	-----	15:15	-----	-----
↓ Wedel / Schulau	09:05	-----	13:35	-----	17:35	19:50
↓ HH-Fischmarkt	10:15	12:20	14:45	16:40	18:45	21:00

	JAPSAND	LIINSAND	JAPSAND	LIINSAND	JAPSAND	LIINSAND
↓ HH-Fischmarkt	08:30	10:20	12:30	14:50	16:50	18:50
↓ Wedel / Schulau	-----	11:30	13:50	16:00	-----	20:00
↓ Twielenfleth	10:05	-----	-----	-----	18:25	-----
↓ Stadersand	10:20	12:05	14:40	16:35	18:40	20:35

Bus ab Stadersand	10:40	12:15	14:50	16:50	18:50	20:45
Bus an Schwedenspeicher	10:50	12:25	15:00	17:00	19:00	20:55
Bus an Stade Bahnhof	10:55	12:30	15:05	17:05	19:05	21:00

### Preise pro Person (Kinder bis 2 Jahre frei)

Strecke	Einzelfahrt	Hin & Zurück	Fahrrad
Stadersand → Twielenfleth	3,00 €	6,00 €	3,00 €
Stadersand → Wedel	7,00 €	14,00 €	3,00 €
Stadersand → HH-Fischmarkt	14,50 €	29,00 €	5,00 €
Wedel → HH-Fischmarkt	9,50 €	19,00 €	3,00 €
Twielenfleth → Wedel	6,00 €	12,00 €	3,00 €
Twielenfleth → HH-Fischmarkt	14,00 €	28,00 €	5,00 €

### Familienticket (2 Erwachsene und max. 2 Kinder bis 9 Jahre)

Strecke	Einzelfahrt	Hin & Zurück
Stadersand → HH-Fischmarkt	45,00 €	90,00 €

Hunde sind bis zu einer Schulterhöhe von 70 cm frei.

Die Busanbindung ist kostenpflichtig (KVG Linie 2006, HVV-Tarif).



Tickets für die Fahrten mit den elblinien sind erhältlich über unseren Partner:

**STADE**  
 STADE Marketing und Tourismus GmbH  
 Hansestraße 16 · 21682 Stade  
 Tel. 04141 776 98-0 oder im Internet  
 unter [www.stade-tourismus.de](http://www.stade-tourismus.de)

Tickets sind auch an Bord erhältlich (sofern noch verfügbar).

elblinien gehört zur Reederei Watten Fährlinien GmbH Husum  
 Tel. 04841 93 74 617 · [info@elblinien.de](mailto:info@elblinien.de)

### FÄHRDIENST AUF DER ELBE:

Stadersand → Twielenfleth → Wedel → Hamburg Altona/Fischmarkt  
 Hamburg Altona/Fischmarkt → Wedel → Twielenfleth → Stadersand

Tickets online buchen  
[www.elblinien.de](http://www.elblinien.de)